



Pays de
Châteaugiron
Communauté

MAG'

N°64 - NOVEMBRE 2022

Commune nouvelle de Châteaugiron (Châteaugiron, Ossé, Saint-Aubin du Pavail) - Domloup - Noyal-sur-Vilaine - Piré-Chancé - Servon-sur-Vilaine



GRAND ANGLE

**ENSEMBLE POUR UNE
ACTION SOCIALE GLOBALE
ET PROCHE DE CHEZ VOUS**

PAYS DE CHÂTEAUGIRON COMMUNAUTÉ

16, rue de Rennes - 35410 Châteaugiron
 www.communaute.paysdechateaugiron.bzh
 02 99 37 67 68 - contact@pcc.bzh
 Lundi au vendredi : 8h30-12h30 et 13h30-17h30

FRANCE SERVICES

02 99 37 97 08 - france.services@pcc.bzh
Sur rendez-vous
 Lundi, mercredi et jeudi de 8h30 à 12h30
 Mardi, mercredi et vendredi de 13h30 à 17h30

POINT ACCUEIL EMPLOI

2 sites
Châteaugiron
 16, rue de Rennes
 02 99 37 39 10 - pae@pcc.bzh
 Lundi et mercredi : 9h-12h et 14h-17h
 Mardi, jeudi et vendredi : 9h-12h et l'après-midi sur rendez-vous

Antenne de Noyal-sur-Vilaine

Tréma - 8, rue Joseph Deshommes
 02 99 37 58 76 - pae@pcc.bzh
 Lundi au vendredi : 9h-12h et l'après-midi sur rendez-vous

Permanences We Ker (ex. Mission locale) (16-25 ans)
 Sur rendez-vous (contacter le PAE)

SERVICE INFORMATION

PETITE ENFANCE (SIPE)
 07 60 80 71 62 - petite.enfance@pcc.bzh
Permanences téléphoniques : du lundi au vendredi : 9h-17h
Permanences physiques
 Crèche Coccinelle (Noyal-sur-Vilaine), le mardi : 16h-19h
 Crèche Libellule (Châteaugiron), le jeudi : 16h-19h

POINT INFO RÉNOVATION

02 99 37 67 68 - renovation@pcc.bzh
 Lundi au vendredi : 8h30-12h30 et 13h30-17h30

SERVICE PUBLIC

D'ASSAINISSEMENT NON

COLLECTIF

Conseils et contrôle des installations
 02 99 37 67 68 - spanc@pcc.bzh
 Lundi au vendredi : 8h30-12h30 et 13h30-17h30

LOCATION DE SALLES

Familia à Servon-sur-Vilaine : 2 salles (190 ou 75 personnes)
Tréma à Noyal-sur-Vilaine : 1 salle (400 personnes)
 02 99 37 67 68 - familia.trema@pcc.bzh

ESPACE DE COWORKING

SALLES DE RÉUNION

Tréma - 8, rue Joseph Deshommes
 Noyal-sur-Vilaine
 02 99 37 67 68
 Réservation en ligne sur :
 Coworking : www.communaute.paysdechateaugiron.bzh/reservation-coworking
 Salles de réunion : www.communaute.paysdechateaugiron.bzh/reservation-salles-de-reunion/

PISCINE INOXIA

La Perdriots - 2, rue du Centaure
 Châteaugiron
 02 99 04 10 30 - www.piscine-inoxia.com

PÔLE TENNIS INTERCOMMUNAL

Information sur les badges d'accès
 02 99 37 67 68

CRÈCHES INTERCOMMUNALES

Lundi au vendredi : 7h-19h
Libellule à Châteaugiron : 18, avenue Pierre Le Treut
 02 99 00 28 50
Coccinelle à Noyal-sur-Vilaine : 2, rue du Moulin
 02 99 04 13 05
Inscription :
 www.inscription.creche-attitude.fr
 ou en appelant le Pôle Familles de Crèche Attitude au 01 46 94 91 75

OFFICE DE TOURISME INTERCOMMUNAL

2, rue Nationale - Châteaugiron
 02 99 37 89 02
 office.tourisme@pcc.bzh
 www.tourisme.paysdechateaugiron.bzh

PERMANENCE ARCHITECTE-CONSEIL

Le 2^{ème} mercredi matin de chaque mois sur rendez-vous, à la Communauté de communes
 02 99 37 67 68

DÉCHETTERIES

SMICTOM Sud-Est 35 : 02 99 74 44 47
 www.smictom-sudest35.fr
Châteaugiron (Saint-Aubin du Pavail)
 ZA du Pavail
Noyal-sur-Vilaine
 ZA de la Rivière



Pays de Châteaugiron Communauté : un territoire solidaire ouvert à tous

Le Pays de Châteaugiron Communauté a approuvé son projet de territoire en juin dernier pour les années 2022 à 2027. Dans ce cadre, les élus ont réaffirmé leur soutien aux habitants en proposant un ensemble de services pour venir en aide aux personnes confrontées à des situations de précarité ou de fragilité sociale.

Ainsi, le Pays de Châteaugiron Communauté mène avec le Conseil départemental une démarche pour la mise en place d'un accueil inconditionnel de proximité qui vise à faciliter l'orientation des usagers vers les structures les plus adaptées en fonction de chaque situation propre.

Trois logements d'urgence sont aussi mis à disposition avec la volonté d'en créer d'autres. Une nouvelle épicerie sociale sera construite à proximité de Tréma et l'accompagnement des enfants des aires d'accueil des gens du voyage sera poursuivi.

En matière d'habitat social, le Pays de Châteaugiron Communauté a augmenté ses aides pour la construction des logements locatifs sociaux. Il subventionne par ailleurs l'accession sociale à la propriété et souhaite construire de nouveaux logements pour les jeunes actifs.

L'intercommunalité a également pour objectif d'accompagner les personnes âgées et les personnes en situation de handicap pour compléter l'offre de service. C'est ainsi qu'un dispositif favorisant le maintien à domicile des aînés est en train de se construire. Elle réaffirme par ailleurs son soutien financier aux partenaires de proximité : ADMR, SIMADE ou bien encore Clic Alli'âges.

Aux côtés des centres communaux d'action sociale (CCAS), le Pays de Châteaugiron Communauté souhaite être un acteur reconnu participant à la lutte contre l'exclusion et à la réduction des inégalités. Aussi, pour organiser ces nombreuses actions intercommunales et faciliter l'interconnaissance entre professionnels des CCAS et autres acteurs institutionnels (du logement, des mobilités, de l'accès aux droits...) en vue d'une meilleure orientation des habitants, un centre intercommunal d'action sociale (CIAS) verra le jour.

A travers son projet de territoire, le Pays de Châteaugiron Communauté réaffirme ainsi sa volonté d'être un acteur de premier plan pour lutter contre les inégalités sociales.

Jacky Lechâble

Vice-président

en charge de l'Action Sociale, de la Petite Enfance, de l'Habitat et de l'Urbanisme

10

GRAND ANGLE

Ensemble pour une action sociale globale et proche de chez vous

4

COUP D'ŒIL

- Avec le nouveau métro rennais, le réseau de transport évolue au Pays de Châteaugiron Communauté
- La sécheresse est toujours d'actualité

7

EN DIRECT DES SERVICES

Le Service Système
d'Information Géographique



8

ECONOMIE / EMPLOI

- Un nouveau partenariat avec la Chambre d'agriculture
- L'UFAB crée une nouvelle usine sans consommer de foncier
- Les rendez-vous du Point Accueil Emploi



15

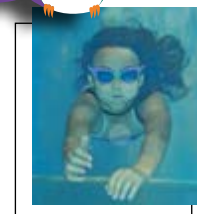
RUBRIQUE DE VIOLETTE

La chaudière bois, un vrai atout
pour la piscine Inoxia !



16

EXPRESSION DES ÉLUS



17

EN BREF

18

IDÉES DE SORTIE

▼ FRANCE SERVICES

Un agent de la Direction générale des Finances publiques (DGIFP) sera présent au Pays de Châteaugiron Communauté le **lundi 7 novembre, de 13 h 30 à 17 h**, pour répondre à vos questions concernant vos impôts. Sans rendez-vous.

France Services peut également vous informer sur rendez-vous, ou pour toute autre question (dossier de retraite, carte grise, allocations...)

France services
02 99 37 97 08
france.services@pcc.bzh

▼ ASSOCIATIONS, C'EST LE MOMENT DE REMPLIR VOS DEMANDES DE SUBVENTIONS

En complément des subventions versées par les communes, le Pays de Châteaugiron Communauté accorde des subventions aux associations, sous certaines conditions.

En 2022, 663 986 € ont été versés.

Comment prendre connaissance des conditions et demander une subvention ?

1. Téléchargez le dossier sur : bit.ly/subventionspcc2023
2. Remettez le dossier pour le 15 décembre prochain.

▼ AVEC LE NOUVEAU MÉTRO RENNAIS, LE RÉSEAU DE TRANSPORT ÉVOLUE AU PAYS DE CHÂTEAUGIRON COMMUNAUTÉ

En reliant Saint-Jacques-de-la-Lande au nouveau quartier ViaSilva de Cesson-Sévigné, la nouvelle ligne de métro rennaise complète l'offre de transport public de la Métropole. Son arrivée permet aux habitants du Pays de Châteaugiron Communauté de se rendre plus facilement dans la capitale bretonne : nous vous expliquons comment ici.

1 La ligne 14 évolue et remplace la navette intercommunale

La ligne BreizhGo n°14 changera de terminus dès le 3 janvier 2023. Elle ne desservira plus la gare de Rennes, mais l'arrêt Cesson-ViaSilva au terminus de la ligne de métro « b » rennaise. **Les deux lycées cessonais seront toujours desservis** soit par la ligne classique soit par des bus dédiés.

Cette ligne remplacera également la navette intercommunale aux horaires et arrêts desservis aujourd'hui, soit 2 allers Piré-Chancé - Noyal-sur-Vilaine le matin et 2 retours Noyal-sur-Vilaine - Piré-Chancé le soir, du lundi au vendredi. **Les réservations ne seront plus nécessaires.** Un ticket à 2,50 € ou un abonnement BreizhGo sera requis.

La fréquence des trajets augmentera entre Servon-sur-Vilaine, Noyal-sur-Vilaine et Rennes : de 7 h à 20 h en semaine, elle sera au moins d'un bus par heure.

2 La ligne 3 ne change pas

Elle desservira toujours les mêmes arrêts à Piré-Chancé, Châteaugiron et Domloup pour vous emmener à l'arrêt La Poterie, le terminus du métro « a » ou à la gare de Rennes.

3 Un train pour rejoindre Rennes en 15 min

Les gares de Noyal-Acigné et Servon vous permettent de rejoindre la gare de Rennes, et de là, les lignes de métro « a » et « b ». **Des parcs-relais gratuits** au niveau des gares vous permettent d'y laisser votre voiture pour la journée.

32%
C'est l'augmentation de la fréquentation des lignes 3 et 14 entre 2020 et 2021

J'habite près du centre de Châteaugiron, à côté de l'arrêt Beaujardin et

L'actuelle



Prendre le bus n°3 à l'arrêt Beaujardin à 7 h 33 et descendre à l'arrêt La Poterie à 7 h 55.

Prendre le métro a à 7 h 59 et descendre à la gare à 8 h 07.

Prendre le métro « b » à 8 h 10 pour descendre au Campus de Beaulieu à 8 h 28.

Temps de trajet : 56 minutes

Bilan Carbone : 1 557 g de CO₂

Le plus simple



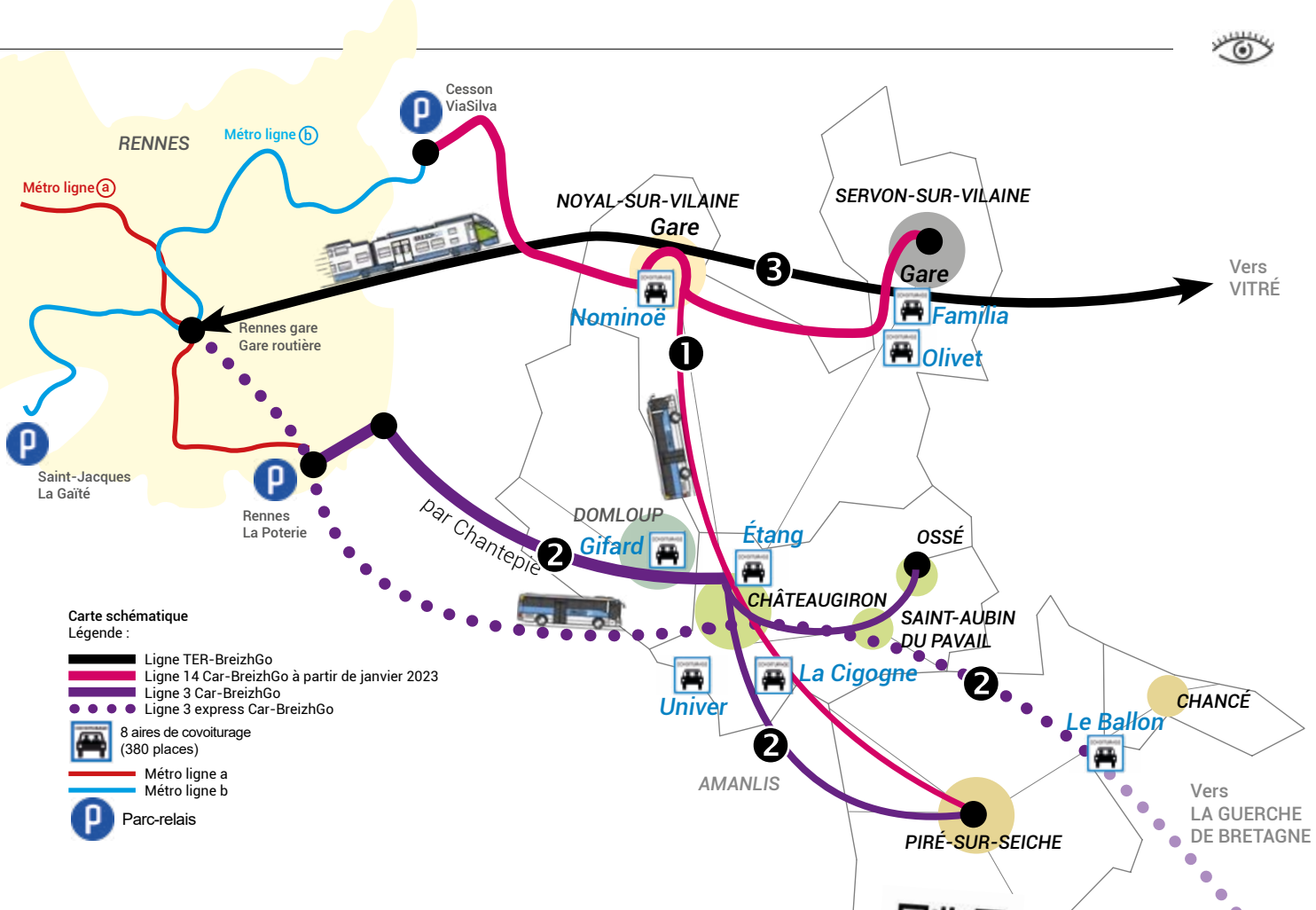
Prendre le bus n°14 à l'arrêt Beaujardin à 7 h 25 et descendre à l'arrêt Cesson-ViaSilva vers 8 h.

Prendre le métro « b » à 8 h 08 et descendre à l'arrêt Beaulieu-

Université à 8 h 18.

Temps de trajet : 53 minutes.

Bilan Carbone = 2 038 g de CO₂.



Carte schématique
Légende :

- Ligne TER-BreizhGo
- Ligne 14 Car-BreizhGo à partir de janvier 2023
- Ligne 3 Car-BreizhGo
- Ligne 3 express Car-BreizhGo
- 8 aires de covoiturage (380 places)
- Métro ligne a
- Métro ligne b
- Parc-relais

Pratique

- Vous pouvez obtenir des tarifs préférentiels si vous prenez un forfait pour le réseau star et pour le réseau BreizhGo !
- En savoir plus : www.star.fr/titres-et-tarifs/trouver-mon-tarif
- Pour choisir votre meilleur itinéraire, utilisez le site www.mobibreizh.bzh (attention, il faudra attendre janvier 2023 pour que le site soit à jour avec les nouveaux itinéraires et horaires de la ligne 14)
- Le service mobilité du Pays de Châteaugiron Communauté se tient à votre disposition pour vous renseigner sur les réseaux de transport de votre territoire, contactez-le au 02 30 21 21 70.



Retrouvez la carte
du futur réseau sur
bit.ly/BreizhGoPCC

je vais travailler sur le Campus de Beaulieu à Rennes. Quelles sont mes options à partir du 3 janvier 2023 ?*

Le moins polluant



Prendre le bus n°14 à l'arrêt Beaulieu à 7 h 25 pour descendre à la gare de Noyal-Acigné à 7 h 39.
Prendre le TER de 7 h 45 et descendre à la gare de Rennes à 7 h 56.
Prendre le métro « b » à 8 h 06 et descendre à 8 h 17 à l'arrêt Beaulieu-Université.

Temps de trajet : 52 minutes.
Bilan Carbone = 915 g de CO₂.

Le plus convivial



Prendre la voiture à 7 h 40 jusqu'à l'aire de covoiturage de l'Étang à Châteaugiron pour une arrivée à 7 h 45. Récupérer mes passagers et les amener jusqu'au parking relais Cesson-Viasilva vers 8 h 15.

Prendre le métro « b » jusqu'à Beaulieu-Université pour une arrivée à 8 h 18.
Temps de trajet : 38 minutes.
Bilan Carbone : 4 273 g de CO₂ (1 424 g par personne si 3 personnes sont dans la voiture).

*Temps de trajet et bilans carbone définis à partir de mobibreizh.bzh et de l'ADEME, sous réserve de modifications des horaires actuels à partir du 3 janvier 2023. L'état du trafic peut faire évoluer les temps de trajet. Temps de trajet en voiture seul(e) = 24 minutes pour 3 700 g de CO₂.

▼ UNE NOUVELLE CONVENTION AVEC L'ÉCOLE DE MUSIQUE PAUL LE FLEM

Le Pays de Châteaugiron Communauté soutient l'école de musique Paul Le Flem à travers la signature d'une nouvelle convention de gestion, d'objectifs et de moyens pour une durée de cinq ans.

Il participe financièrement au développement de la discipline musicale dispensée par l'association auprès de ses élèves et des écoles du territoire. Le parc instrumental, l'entretien, les travaux et la maintenance des locaux sont également assurés par la Communauté de communes.



▼ LA SÉCHERESSE EST TOUJOURS D'ACTUALITÉ*

Si cette année est considérée aujourd'hui comme exceptionnelle, nous devons nous préparer à une répétition plus fréquente de ces années de sécheresse. Après un hiver et un printemps déficitaires en pluie, nous avons donc mis en place un suivi attentif de nos barrages, de nos forages et des consommations en eau potable.

Depuis cet été, un comité de gestion de la ressource en eau se réunit tous les 15 jours au niveau départemental. Ce comité est composé du Préfet ou de son représentant, des syndicats de producteurs d'eau potable, des représentants du monde agricole, des industriels, des consommateurs ainsi que des différents services de l'État et de la sécurité civile.

Les interconnexions entre les territoires brétiliens permettent d'optimiser la gestion de la ressource au niveau départemental. La solidarité entre les territoires fonctionne.

L'aqueduc Vilaine Atlantique, long de 59 km, reliant le barrage d'Arzal (Morbihan) et l'usine d'eau potable de Villejean, à Rennes (Ille-et-Vilaine), sera mis en service début 2024 pour renforcer l'approvisionnement en eau potable du département et donc sécuriser également notre territoire.

Habituellement le débit de la Vilaine à Châteaubourg est de 1 000 l/s. Il est actuellement de 500 l/s. Nous avons également, en lien avec les services de l'État, revu les débits des cours d'eau soutenus par nos 3 barrages (Hauts de Vilaine, Vallière et Cantache).

Un effort collectif

Sensibiliser et mobiliser les gros consommateurs

Nous avons mis en place un suivi quotidien de la consommation des gros consommateurs. Ce suivi est particulièrement renforcé au niveau des industriels agro-alimentaires. Un plan d'action a été demandé et des contrôles ont été réalisés par les services de l'État. Nous constatons une baisse de l'ordre de 10 % sur nos gros consommateurs.

Nous travaillons désormais avec les industriels sur des plans à moyen et long termes, afin de pérenniser dans le temps la baisse des consommations. Des évolutions réglementaires et des investissements dans des procédés de réutilisation des eaux usées devraient nous aider dans l'atteinte de nos objectifs. Cet accompagnement des industriels se fait en partenariat avec la CCI et l'agence de l'eau. Une baisse de 10 à 20 % des gros consommateurs peut nous permettre d'économiser entre 400 000 et 800 000 m³ par an. L'ensemble des acteurs est donc mobilisé sur cet enjeu.

Informer et alerter les particuliers

Si les industriels représentent une part non négligeable, il ne faut pas oublier qu'à l'échelle départementale 75 % des volumes consommés le sont par des particuliers.

Nous utilisons donc les outils numériques (SMS et mails) pour sensibiliser en direct nos abonnés.

Nous tenons à rappeler d'ailleurs que cet arrêté sécheresse est toujours en cours.

Économiser 1 million de m³ d'eau d'ici 2030

Enfin la structuration récente (2020) du syndicat des Eaux des Portes de Bretagne (ex-Symeval) permet désormais une accélération des programmes de renouvellement de réseau ainsi que la pose de compteurs de sectorisation. Le rendement de réseau atteint aujourd'hui 91,3 %, ce qui est déjà satisfaisant. La diminution des fuites devrait nous permettre d'économiser entre 200 000 et 400 000 m³ dans les années à venir.

Les actions décrites ci-dessus ont pour objectif d'ici 2030 d'économiser 1 million de m³ par an et nous permettre de faire face aux enjeux du changement climatique ainsi qu'au développement maîtrisé de notre territoire. C'est le sens de l'engagement des élus et des services du syndicat d'Eau de Portes de Bretagne.

*Source : Syndicat d'Eau de Portes de Bretagne.

▼ LE SIG : COMPRENDRE NOTRE TERRITOIRE PAR LES CARTES

Rencontre avec Jennifer Miossec, responsable du Système d'Information Géographique (SIG).

Arrivée en mars 2022, Jennifer Miossec a pour mission de gérer les données géographiques et leur modélisation sous forme de cartes très utiles pour les élus et les agents du territoire.



C'est quoi un Système d'Information Géographique ?

« C'est la gestion et l'exploitation des données géographiques afin de les rendre intelligibles, notamment via des cartes. On parle de données « géoréférencées ». Pour donner un cas concret, nous relevons par exemple les données liées aux canalisations : la position géographique (enregistrée à moins de 50 cm près), le matériau, le diamètre, le sens d'écoulement, le type de fluide qui y circule, les ouvrages qui y sont rattachés, l'exploitant de la canalisation, etc. À partir de cet ensemble de données, je peux réaliser des cartes qui modélisent le réseau de canalisations sur le territoire. »

À quoi servent ces cartes ? Qui les utilise ?

« Les agents et les élus intercommunaux et communaux utilisent ces cartes régulièrement. Les élus s'en servent pour avoir rapidement des informations précises qui leur permettent d'analyser le territoire, de prendre des décisions sur son développement ou de faire appliquer la réglementation. Les agents les exploitent pour penser les aménagements, optimiser les espaces, ou tout simplement repérer les réseaux et ne pas les endommager lors de travaux. Nous utilisons une interface numérique commune avec les agents communaux afin de partager tous ces supports cartographiques. Les communes nous transmettent également de nombreuses données. Il y a une vraie coopération. »

Quelles sont vos missions ?

« J'ai une fonction de conseil aux élus et services communaux et intercommunaux. Dans le cadre du fonctionnement courant des services et des projets, je suis là pour fournir des données géoréférencées, notamment sous forme de carte, numérique ou non, permettant d'alimenter les réflexions. Je suis également garante de la mise à jour des données. Avoir des informations fiables, c'est crucial ! »

Quels sont les projets en cours ?

« Mon exemple sur les canalisations n'était pas anodin : je travaille actuellement à la numérisation du réseau d'assainissement à l'échelle du Pays de Châteaugiron Communauté. Dans ce cadre, plus de 18 000 canalisations et 16 000 ouvrages d'assainissement (regards, avaloirs...) ont été géoréférencés, pour la majorité à moins de 50 cm près. »

Qu'est-ce qui vous plaît le plus dans vos missions ?

« J'apprécie beaucoup l'aspect « touche à tout » de ma mission. Comme je traite des données liées à des domaines très différents et qu'il est toujours nécessaire de comprendre la donnée sur laquelle on travaille, j'ai pu développer des connaissances sur de nombreux sujets. D'ailleurs, je pense avoir développé une vraie passion pour les réseaux. C'est assez compliqué, ça donne parfois mal à la tête, mais c'est passionnant ! »

▼ UN NOUVEAU PARTENARIAT AVEC LA CHAMBRE D'AGRICULTURE

Jeudi 29 septembre, le Pays de Châteaugiron Communauté a signé une convention de partenariat sur trois années renouvelables avec la Chambre d'agriculture pour une première action opérationnelle sur le volet agricole du PCAET (Plan Climat-Air-Énergie Territorial).

Cette convention, centrée sur l'échange et la collaboration avec les agriculteurs, doit permettre d'aborder des sujets comme la gestion quantitative et qualitative de l'eau mais aussi l'alimentation, l'urbanisme, l'aménagement foncier, l'emploi et l'économie.



▼ DES JEUNES EN INSERTION PARTICIPERONT À UNE COLLECTE DE DONS AVEC L'ÉPICERIE SOLIDAIRE

Dans le cadre de la collecte nationale pour la Banque alimentaire, We Ker (association locale de conseil et d'accompagnement des jeunes de 16 à 25 ans sortis du système scolaire) mobilise les jeunes inscrits dans l'un de ses parcours d'insertion sociale et/ou professionnelle. Ils vont aider Epi'Com, l'épicerie solidaire intercommunale, à collecter des dons alimentaires sur le territoire.

Ainsi, **le 25 novembre**, vous pourrez retrouver ces jeunes dans les grandes surfaces près de chez vous en compagnie des bénévoles de l'épicerie et des conseillères We Ker.

Cette action d'utilité citoyenne s'inscrit dans un objectif d'entraide et de partage sur notre territoire. Elle permet de mobiliser les jeunes mais aussi de nous mobiliser pour eux et avec eux.

Pour toute information sur We Ker, contactez Sophie Poirier au 02 99 37 58 38.

▼ L'UFAB CRÉE UNE NOUVELLE USINE SANS CONSOMMER DE FONCIER

L'usine de production d'aliments bio de l'UFAB (Union Française d'Agriculture Biologique, membre du groupe Le Gouessant), est installée à Noyal-sur-Vilaine depuis 2001. À l'occasion de ses 50 ans, le 30 septembre dernier, l'UFAB a inauguré un nouveau site de 2 500 m² dans lequel des pois et des féveroles sont aujourd'hui transformés afin de produire des ingrédients pour l'alimentation humaine et animale. 9 personnes y travaillent.

Pour la construction de ce nouveau site, l'entreprise a opté pour le rachat d'un ancien entrepôt frigorifique situé à côté de son usine de production d'aliments bios. En évitant de construire un nouveau bâtiment sur un terrain nu, l'UFAB a ainsi permis une économie de foncier considérable. « L'idée était de garder une proximité entre l'ancienne usine et la nouvelle, qui interagissent beaucoup. On limite ainsi les trajets en camions, et on facilite le travail de nos salariés, affirme Carine Maret, directrice de l'UFAB. Avoir deux sites différents pour une même activité n'aurait pas eu de sens. »



▼ 1^{ÈRE} ÉDITION DU FORUM DES MÉTIERS LE SAMEDI 10 DÉCEMBRE

Les collégiens de 3^e sont invités au Forum des métiers le samedi 10 décembre de 9h à 13h, à la salle Tréma à Noyal-sur-Vilaine.

Organisé par les collèges de Châteaugiron (Victor Segalen et Sainte-Croix) et Noyal-sur-Vilaine (Jacques Brel), en partenariat avec le Club des Entreprises du Pays de Châteaugiron et le Pays de Châteaugiron Communauté, ce forum permettra aux collégiens de découvrir de nombreux métiers lors d'entretiens express avec des parents qui expliqueront en quoi consiste leur profession. Des conférences thématiques sur l'artisanat, l'industrie, le CIRFA (Centre d'Information et de Recrutement des Forces Armées), les métiers du soin à la personne (de la petite enfance à la personne âgée) auront également lieu. *Entrée gratuite.*



LES RDV DU POINT ACCUEIL EMPLOI

Renseignements auprès du PAE du Pays de Châteaugiron Communauté
pae@pcc.bzh / Châteaugiron - 02 99 37 39 10 / Noyal-sur-Vilaine - 02 99 37 58 76

Atelier mobilités et compétences : jeudi 1^{er} décembre de 10 h à 12 h au Point Accueil Emploi de Noyal-sur-Vilaine

Qu'entendons-nous par « compétences transversales et transférables » ou « mobilité professionnelle et sectorielle » ? Afin de mieux comprendre le fonctionnement de la mobilité professionnelle, le Point Accueil Emploi du Pays de Châteaugiron Communauté et l'Exploratoire de Rennes vous proposent cet atelier.

Sur inscription.

Forum de la reconversion professionnelle : fin janvier 2023

Le Point Accueil Emploi du Pays de Châteaugiron Communauté organise un forum de la reconversion pour les salariés et demandeurs d'emploi en réflexion sur une transition professionnelle. Les principaux acteurs de la reconversion seront présents pour échanger et apporter des conseils personnalisés selon la situation des participants. La date précise sera annoncée sur le site internet du Pays de Châteaugiron Communauté ainsi que dans le prochain magazine.

Accès libre, sans inscription.

Café conseil : mardi 13 décembre de 14 h à 17 h, espace Tréma à Noyal-sur-Vilaine

Les PAE du Pays de Châteaugiron Communauté, Liffré-Cormier Communauté et Val d'Ille-Aubigné, en partenariat avec l'association We Ker, organisent un nouveau café conseil.

Venez rencontrer des employeurs locaux pour obtenir des conseils sur votre entretien de recrutement, vous faire connaître, mais également en savoir plus sur leurs activités et leurs façons de recruter.

Sur inscription.

Les RDV permanents

- Mardis de l'intérim

Une fois par mois, une agence d'intérim réalise une permanence afin de présenter l'intérim et les postes à pourvoir sur le territoire. De 9 h à 12 h au Point Accueil Emploi de Châteaugiron ou Noyal-sur-Vilaine selon les inscriptions :

- Mardi 15 novembre
- Mardi 13 décembre

- Permanence Start'Air

Un conseiller en insertion professionnelle réalise des permanences une fois par mois pour présenter les missions à pourvoir au sein de cette association intermédiaire qui accompagne les personnes éloignées de l'emploi. De 9 h à 12 h au Point Accueil Emploi de Châteaugiron ou Noyal-sur-Vilaine, selon les inscriptions. :

- Jeudi 17 novembre
- Jeudi 15 décembre

- Ateliers délocalisés Pôle Emploi

Comment définir son projet professionnel et trouver un emploi cohérent avec ce dernier ? Si vous vous posez cette question, le Point Accueil Emploi organise pour vous chaque mois un atelier « Du projet professionnel à la recherche d'emploi ». De 9 h à 12 h 30 :

- Mardi 8 novembre au PAE de Châteaugiron
- Mardi 6 décembre au PAE de Noyal-sur-Vilaine.

- Permanence UEFO région Bretagne

Un animateur Emploi Formation Orientation réalise des permanences une fois par mois pour renseigner et informer le public sur les formations et les financements proposés par la Région Bretagne. Au Point Accueil Emploi de Châteaugiron ou Noyal-sur-Vilaine selon les inscriptions :

- Lundi 14 novembre de 14 h à 17 h
- Lundi 12 décembre de 9 h à 12 h.

ENSEMBLE POUR UNE ACTION GLOBALE ET PROCHE DE CHEZ





SOCIALE VOUS



CCAS, PAE, CDAS, France Services, ADMR, SIPE... Les acteurs de l'action sociale sont nombreux sur le territoire et il est parfois difficile pour l'habitant d'identifier leur champ d'action. Ils touchent à des domaines très variés comme l'emploi, la petite enfance, la vieillesse, l'aide alimentaire, l'accès au logement, la santé... Qu'ils proviennent des communes, de la Communauté de communes, du Département, de l'État ou encore des associations, ces services ont tous un rôle particulier à jouer dans l'accompagnement des habitants du territoire. Ils accompagnent par exemple les personnes âgées qui ont besoin d'une aide à domicile, les habitants en recherche d'emploi ou d'un mode d'accueil pour leur enfant, les familles qui ont besoin d'un logement social sur le territoire, etc.

Mais comment identifier le rôle de chaque service et savoir vers qui se tourner ? Comment créer de la cohérence entre tous ces acteurs qui agissent parfois à des échelles et dans des domaines très différents ?

Les élus du Pays de Châteaugiron Communauté ont enclenché, notamment via le nouveau Projet de territoire, plusieurs démarches afin de créer du lien entre les différents acteurs sociaux. Objectif : rapprocher l'ensemble des actions sociales et solidaires au plus près des habitants pour répondre au mieux à leurs besoins.

LA COOPÉRATION ENTRE ACTEURS SOCIAUX : COMMENT ÇA SE PASSE POUR LES HABITANTS ?

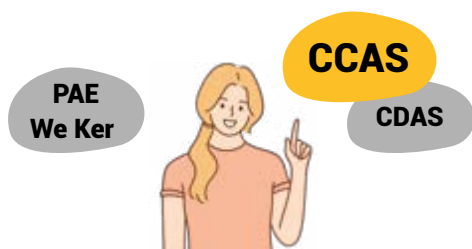
Les acteurs de l'action sociale sont multiples et agissent sur de nombreux domaines : emploi, famille, personnes âgées, petite enfance, aides alimentaires, logement... Il peut être difficile de savoir vers qui s'orienter...



Grâce au travail de coopération entre tous ces services, je pourrai m'adresser à l'un des interlocuteurs proches de chez moi...



... et je serai orienté(e) vers les acteurs les plus à même de m'accompagner !



Les interlocuteurs présents sur le Pays de Châteaugiron Communauté

Les Centres Communaux d'Action Sociale (CCAS) animent une action globale de prévention et de développement social. Présents dans chaque commune, ce sont les premiers interlocuteurs des habitants. Contactez votre commune de résidence pour rencontrer votre CCAS local.

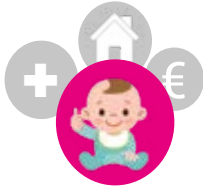
Le Point Accueil Emploi (PAE) est un service intercommunal qui vise à favoriser l'insertion professionnelle des demandeurs d'emploi et accompagner les employeurs dans leurs recrutements. La démarche « We Ker », accompagne spécifiquement les jeunes de 16 à 25 ans dans leur projet professionnel et leur insertion. Contact : pae@pcc.bzh - 02 99 37 39 10

France Services vous ouvre ses portes à Châteaugiron et accompagne les personnes éloignées du numérique pour des démarches administratives en ligne : carte d'identité, carte grise, dossier de retraite, déclaration d'impôts... Contact : 02 99 37 97 08

Le **Service d'Information Petite Enfance** est un service intercommunal qui informe les familles sur les modes d'accueil pour jeunes enfants et soutient les assistant(e)s maternel(le)s du territoire dans l'exercice de leurs fonctions. Contact : 07 60 80 71 62



COMMENT LA COOPÉRATION ENTRE LES ACTEURS SOCIAUX DU TERRITOIRE VA-T-ELLE AMÉLIORER LEUR ACTION ?



Un problème soulève souvent plusieurs questions et un service seul ne peut donc pas toujours répondre entièrement à une demande. D'où l'intérêt d'une action conjointe de plusieurs partenaires.



Lorsqu'une personne vient nous voir pour un besoin particulier, ce dernier ne représente souvent que la partie émergée de l'iceberg. Répondre à une demande est souvent complexe et nécessite de faire appel à plusieurs services.

Sylviane Guillot, référente « Petite enfance et Action sociale » au Pays de Châteaugiron Communauté.



Quand un habitant connaît une difficulté, il faut parfois agir rapidement avant que la situation ne s'aggrave. La coopération entre les acteurs sociaux permet de diriger rapidement et efficacement une personne vers l'aide dont elle a besoin.



Il ne faut pas attendre d'être submergé(e) de problèmes pour venir rencontrer les services locaux. Si vous avez besoin d'une aide ou d'un accompagnement, venez nous voir !



Tout le monde est accueilli gratuitement et sans condition, afin de garantir un soutien égal à tous.



Un accueil proche de chez soi est indispensable pour faciliter l'accès à l'aide sociale pour les personnes en difficulté. Grâce au travail de concertation mené localement, les acteurs du territoire connaîtront davantage les services proposés sur le territoire et pourront ainsi mieux répondre à la demande.

Quand les acteurs sociaux se connaissent, ils se coordonnent plus facilement et sont plus à même de répondre aux besoins des habitants.



Le lien entre les services n'est pas seulement administratif, il est également humain.



Des instances et des outils pour favoriser le lien et la coopération entre les services sociaux

Le Centre Départemental d'Action Sociale (CDAS)

Service du département, il agit dans plusieurs domaines : enfance, famille, logement, insertion, santé, handicap et perte d'autonomie liée à l'âge. Il lutte contre les inégalités et vient en aide aux personnes en difficulté. Des assistants sociaux du CDAS effectuent régulièrement des permanences sur le territoire (sur rendez-vous) à Châteaugiron et Noyal-sur-Vilaine.

Contact : 02 99 02 20 20

Le projet de Centre Intercommunal d'Action Sociale (CIAS)

Porté à l'échelle de la Communauté de communes, ce centre aura pour objectif de mettre en réseau les CCAS des communes du territoire afin de rendre leurs actions plus efficaces, mais aussi de garantir l'équité de services sur le territoire. Il aura également pour objectif de faciliter la démarche ASIP.

L'Accueil Social Inconditionnel de Proximité (ASIP)

Porté par le Département en partenariat avec le Pays de Châteaugiron Communauté, l'ASIP est un outil pour les acteurs sociaux du territoire. Il leur permet de se connaître afin de mieux informer et accompagner les habitants qu'ils accueillent.

LE PAYS DE CHÂTEAUGIRON COMMUNAUTÉ TRAVAILLE DÉJÀ SUR LA COOPÉRATION ENTRE LES SERVICES

Les élus du Pays de Châteaugiron Communauté pensent la cohérence de l'action sociale sur le territoire depuis longtemps et ont mis en place de nombreuses initiatives, afin que tous les habitants puissent avoir facilement accès aux services dont ils ont besoin.

Une coopération entre CCAS déjà entamée

Les 5 CCAS du territoire travaillent déjà ensemble avec la Communauté de communes sur divers projets. On peut citer par exemple l'organisation par l'intercommunalité et le CLIC All'âges (association qui accompagne les personnes en perte d'autonomie) de conférences sur des thèmes proposés et discutés avec les CCAS, comme « Les aidants et les aidés » ou la prévention des AVC. Un voyage pour les seniors a également été organisé en septembre dernier par les 5 CCAS du territoire en lien avec l'intercommunalité.



Une épicerie sociale et solidaire en lien avec les communes

Subventionné par l'intercommunalité, ce service associatif propose aux personnes aux ressources limitées des produits alimentaires et d'hygiène à moindre coût. Plusieurs services d'action sociale peuvent ouvrir des droits à l'épicerie sociale, dont les CCAS du territoire.

L'épicerie sociale et solidaire bénéficiera d'un nouveau bâtiment construit par le Pays de Châteaugiron Communauté fin 2023.

Des dispositifs pour permettre à tous de se loger et de vivre ensemble

La Communauté de communes soutient financièrement les communes pour la construction de logements locatifs sociaux et favorise l'accession sociale à la propriété. Elle subventionne par ailleurs plusieurs partenaires de proximité qui concourent au maintien à domicile de personnes en perte d'autonomie ou en situation de handicap : les ADMR (Aide à Domicile en Milieu Rural), le SIMADE (Soins Infirmiers Maintien À Domicile Personnes Âgées) ou bien encore Clic All'âges (Centre Local d'Information et de Coordination Gérontologique). Enfin, le Pays de Châteaugiron Communauté finance des travaux d'adaptation des logements pour maintenir les personnes âgées à domicile.



Le projet de territoire réaffirme le soutien du Pays de Châteaugiron Communauté aux habitants en proposant un ensemble de services pour venir en aide aux personnes confrontées à des situations de précarité ou de fragilité sociale. Ainsi, le Pays de Châteaugiron Communauté souhaite être un acteur reconnu participant à la lutte contre l'exclusion et à la réduction des inégalités.

Jacky Lechâble, Vice-président du Pays de Châteaugiron Communauté, en charge de l'Action sociale, de la Petite enfance, de l'Habitat et de l'Urbanisme.

Un Projet de territoire solidaire

Le Projet de territoire 2022-2027 de la Communauté de communes prévoit la création d'un CIAS (Centre Intercommunal d'Action Sociale) pour coordonner les moyens des CCAS ainsi qu'une collaboration avec le Département pour favoriser l'accès aux services sociaux pour les personnes fragiles.



▼ LA CHAUDIÈRE BOIS, UN VRAI ATOUT POUR LA PISCINE INOXIA !

Avec l'hiver qui arrive et l'envolée du prix des énergies, le coût de fonctionnement des équipements publics tend à augmenter. Grâce à sa chaudière bois, la piscine du Pays de Châteaugiron Communauté est moins impactée par cette hausse.

La chaudière bois du centre aquatique Inoxia est alimentée principalement par du bois de bocage du Collectif Bois Bocage 35 qui travaille en lien avec des exploitants agricoles locaux.

Ainsi, 80% des besoins énergétiques nécessaires au chauffage de l'eau des bassins, de l'air, des douches et des lave-mains sont couverts grâce à une ressource renouvelable majoritairement issue du territoire.

Le centre peut donc se passer en grande partie de gaz, qui sert à faire l'appoint, et est donc beaucoup moins impacté par l'augmentation des prix de l'énergie.

La Communauté de communes peut ainsi garder sa piscine ouverte sans voir sa facture s'envoler et **poursuivre sa mission de service public** : permettre aux enfants l'apprentissage de la natation et offrir un lieu de pratique sportive et de détente aux usagers.

Pour en savoir plus sur le bois en tant que source d'énergie :

www.communaute.paysdechateaugiron.bzh/le-bois-une-energie-renouvelable/

*Grâce à la chaudière bois,
la facture ne s'envole pas !
Je peux continuer de me baigner
et d'apprendre à nager !*



*Ensemble,
c'est plus chouette !*

▼ Majorité intercommunale



Une nécessité d'expertise pour les élus locaux

Les élus locaux représentent les citoyens des différentes collectivités territoriales. Élus dans le but d'agir pour l'intérêt local, l'une des missions consiste à prendre en considération les besoins et les demandes de la population, tout en appliquant les lois et règles en vigueur.

Les mutations que nous connaissons en termes de mobilité, de préservation des ressources, d'emploi, de numérique, se sont récemment accentuées dans le contexte économique, climatique et sanitaire actuel. La mission d'élu est devenue d'autant plus difficile ; les conseillers municipaux et communautaires sont chaque jour amenés à statuer sur des sujets complexes.

Pour éclairer les élus et leur permettre de se forger une opinion sur des sujets majeurs et à fort enjeu pour le territoire, le Pays de Châteaugiron Communauté propose des temps d'information et d'échanges en présence de spécialistes s'appuyant sur des données scientifiques.



▼ Un nouveau souffle pour le Pays de Châteaugiron

Quand faut y aller !

Les prix de l'énergie ne cessent d'augmenter et, si effectivement, le conflit Russo-ukrainien n'est

pas étranger au phénomène, la fin des énergies fossiles rend cette augmentation inéluctable !

Demain l'énergie sera sans doute un des premiers postes de dépenses de nos communes et de nos foyers.

Le Pays de Châteaugiron Communauté a signé son PCAET (Plan Climat-Air-Énergie Territorial) cette année et devra le mettre en œuvre à court terme pour se donner les moyens d'être au rendez-vous de la transition énergétique.

Il appartiendra à notre intercommunalité de motiver et de guider nos communes vers cette nécessaire transition. En effet, si chacun de nous est conscient de l'urgence, dans les faits, les actes ne suivent pas vraiment ! Des bâtiments publics qui sont des passoires thermiques, aucune auto production d'énergie, pas ou peu de contrainte(s) sur les constructions futures.

Qui aux grandes idées, si elles sont suivies d'actes concrets !

Nous avons les moyens financiers de réussir ce PCAET, mettons maintenant les moyens humains pour être une référence dans notre région !

Et surtout n'oublions pas : L'énergie la moins chère est celle que l'on ne consomme pas !

Faut y aller !

Avant l'été, la Communauté de communes a organisé une soirée débat pour les conseillers municipaux et communautaires, animée par un universitaire, spécialisé dans l'aménagement du territoire et le développement régional. L'objectif était de mieux comprendre les enjeux de développement de l'habitat et de l'économie dans le contexte de la loi Climat et Résilience, et partager des perspectives à moyen et long termes dans les 5 communes du territoire.

Plus récemment, l'intercommunalité a proposé aux élus une soirée d'information sur la méthanisation, afin d'appréhender pleinement le sujet et apporter des éclaircissements sur une thématique complexe.

Dans un contexte de fortes transformations sociétales et face à l'investissement et aux responsabilités politiques et opérationnelles des élus locaux, il apparaît primordial de permettre aux élus d'être correctement informés.

Le Pays de Châteaugiron Communauté s'inscrit pleinement dans ce rôle d'information aux côtés des communes et poursuivra régulièrement des temps d'échanges sur des thèmes phares en lien avec le territoire, ses habitants et l'ensemble de la société civile.



▼ Pour une communauté de communes écologique et solidaire

Méthanisation : beaucoup d'interrogations autour de cette technique !

Sur le territoire, plusieurs projets de méthanisation agricole sont à l'étude. Ce procédé permet de transformer des matières fermentescibles en méthane : ce gaz est soit utilisé pour produire de l'électricité, soit injecté dans le réseau de gaz de ville. Un méthaniseur est une installation classée pour la protection de l'environnement. Il est donc soumis à autorisation après consultation du public car susceptible de créer des risques ou de provoquer des pollutions ou nuisances, notamment pour la sécurité et la santé des riverains.

Les accidents ne sont pas rares. À Châteaulin, un accident a privé d'eau potable 180 000 personnes. Aujourd'hui, les services de l'État manquent de moyens pour contrôler ces installations. La méthanisation oblige également des apports de culture et notamment de maïs, avec le risque de concurrence aux besoins alimentaires. Elle utilise aussi les déjections animales et incite à garder les animaux enfermés 365 jours/an pour pouvoir récupérer lisiers et fumiers. Elle reste donc un frein à la mutation vers un système extensif, moins dépendant aux engrais chimiques et pesticides, où les animaux paissent dans les prairies.

Nous avons besoin d'une alternative au gaz fossile mais pas à n'importe quel prix ! Rendez-vous sur le site "splaan.org" pour plus d'informations sur les dérives de la méthanisation.

▼ DU NOUVEAU DANS LES SERVICES

Service Ressources Humaines

Suite à la mutation d'un agent, Antoine Billot occupe désormais le poste de responsable des Ressources humaines. Il a pour mission la gestion courante du service (paie, formation, carrière, recrutement...) et la politique d'animation RH (instances, réunions...). Il participe également à la définition et à la déclinaison de la stratégie RH (budget, gestion de projet, organisation...).



Service Communication

Suite au départ d'un agent, Vincent Rodrigues a rejoint le service communication fin septembre. Il a notamment pour mission la rédaction d'articles pour les supports d'information à destination des habitants du Pays de Châteaugiron Communauté tels que le magazine, le site Internet, Facebook... Il participe à la coordination des événements intercommunaux et est en lien avec la presse.



Service Environnement

Rachel Guillon succède à un agent au service Environnement. Généraliste de l'environnement et de l'eau, elle a en charge le Plan Climat-Air-Énergie Territorial (PCAET), le Plan Alimentaire Territorial (PAT), la gestion des espaces naturels (Pasdavy, La Glaume et la Vallée du Rimon), la relation avec les partenaires locaux (SDE 35, SMICTOM sud-est 35, ALEC, Air Breizh, Pays de Rennes, Eaux et Vilaine...).



Service Informatique

Aurélien Faustin, arrivé fin août, vient compléter l'équipe informatique après le départ d'un apprenti. Il a en charge les interventions de premier niveau (les problèmes informatiques courants) pour les communes et le Pays de Châteaugiron Communauté. Il intervient à distance et également sur site (mairies, écoles, médiathèques...).

▼ LES PRINCIPALES DÉCISIONS DU CONSEIL COMMUNAUTAIRE

Séance du 22 septembre 2022 :

- validation du rapport annuel de délégation de service public du Centre aquatique Inoxia pour l'année 2021 et de l'avenant 1 au contrat de concession conclu avec la société Prestalis (contribution financière et tarifs).
- validation de la convention cadre pluriannuelle de partenariat et d'action opérationnelle portant sur le volet agricole du Plan Climat-Air-Énergie Territorial (PCAET) avec la Chambre d'agriculture
- institution de la taxe pour la gestion des milieux aquatiques et la prévention des inondations (GEMAPI).
- versement de la subvention au titre du PASS COMMERCE ARTISANAT et du PASS COMMERCE ARTISANAT

NUMÉRIQUE à 5 entreprises du territoire.

- avenant 1 au contrat de concession conclu avec la société Crèche Attitude (Liveli) pour l'exploitation et la gestion des structures multi-accueil Libellule à Châteaugiron et Coccinelle à Noyal-sur-Vilaine (semaines de fermeture).
- validation de la prise en charge totale de la contribution au Fonds de Péréquation des ressources Intercommunales et Communales (FPIC) par le Pays de Châteaugiron Communauté pour 2022.
- approbation du projet de Contrat de coopération avec Rennes Métropole entre le Pays de Châteaugiron Communauté et les 15 intercommunalités partenaires avec un premier plan d'actions 2022-2024 sur les mobilités, les transitions écologiques, l'aménagement et le développement

économique et le tourisme (sous réserve du plan de financement et de l'ingénierie territoriale à mobiliser).

Séance du 20 octobre 2022 :

- acquisition immobilière dans le cadre du projet d'aménagement du Parc d'activité « Les Portes de Bretagne 2 » à Servon-sur-Vilaine.
- versement de la subvention au titre du PASS COMMERCE ARTISANAT et du PASS COMMERCE ARTISANAT NUMÉRIQUE à 1 entreprise du territoire.
- modification de la composition de la Commission Finances.
- adoption d'un vœu dans le cadre de la crise énergétique et de l'évolution du coût des matières premières.

IDÉES DE SORTIE

CHÂTEAUGIRON

AZILIZ MANROW ET DENEZ PRIGENT / Musique

Vendredi 2 décembre à 20h30 / Le Zéphyr



Aziliz Manrow est une artiste qui nous fait découvrir un univers musical mêlant à la fois son goût pour les groupes pop-rock américains et sa passion des sonorités celtiques.

Denez Prigent est l'une des grandes voix de la musique celtique. Son dernier album et sa collaboration avec Oxmo Puccino et Aziliz Manrow confirment son amour des identités multiples et des passerelles entre les mondes.



Placement assis libre.

Tarifs : 28 € en prévente, 32 € le soir même.

Billetterie : Office de Tourisme intercommunal, dans les points de vente habituels et sur place (30 min. avant le concert).

Renseignements : Zéphyr - 02 99 37 41 93 - www.salle-lezephyr.fr

MARCHÉ DE NOËL - Castel-Activ et Châteaugiron

10 et 11 décembre / Château et centre-ville



Tradition oblige, le marché de Noël aura lieu cette année samedi 10 et dimanche 11 décembre au château et en centre-ville. Balade, shopping, cadeaux, animations, rencontre

avec le Père Noël... une belle occasion de se préparer et de se plonger dans la magie des fêtes.

TILT ! - Chapi Chapo et les petites musiques de pluie / Jeune public

14 décembre à 15h30 / Le Zéphyr

TILT ! est un concert qui redonne vie à l'une des décennies les plus cultes, joyeuses et insouciantes de notre imaginaire collectif : les années 80 ! Les musiciens de Chapi Chapo et les petites musiques de pluie réinventent la bande-son de leur enfance.



A partir de 4 ans / 45 min / Tarifs : 5 €, 4 € pour les enfants.

Organisation et renseignements : Ville de Châteaugiron - 07 85 11 24 93

Billetterie : billetweb/chateaugiron

VOYAGER LA TÊTE EN ARRIÈRE - Arthur Guillemot / Musique

Vendredi 16 décembre - 20 h 30 / Zéphyr

Pianiste rennais, Arthur Guillemot dévoile son univers au centre d'art Les 3 CHA. Il livre un concert aux multiples influences musicales mêlant classique, pop et jazz. Il présente ici son album « Voyager la tête en arrière ».



Tarifs : 8 €, 3 € pour les moins de 12 ans

Organisation et renseignements : Centre d'art Les CHA 07 85 11 24 93

Billetterie : billetweb/chateaugiron

LES 8 PÊCHERS CAPITAUX - Revue EIZH Cabaret Moustache

Samedi 31 décembre à 19h30 / Zéphyr



La revue EIZH vous dévoile un spectacle articulé autour des 7 péchés capitaux. La création audacieuse se permettra même d'en ajouter un huitième... A vous de le reconnaître !

Autour d'un repas gourmand, vous partirez pour un voyage hors du temps.

Tarifs : se renseigner auprès de l'organisateur.

Renseignements et billetterie : Cabaret Moustache 02 23 07 70 18 - www.cabaret-moustache.fr

DOMLOUP

CONCERT IN.D SESSION #4 / Concert Indie pop et électro

Samedi 19 novembre à 20h / Salle Albert Camus

Fiascø : Pop envoiante

Projet du Rennais Loïg Nguyen. Une pop influencée par Metronomy, Jungle et les rythmes trap qui saura vous prendre au cœur et au corps.

Dude Low : Pop élégante

Cette pop psychédélique du musicien rennais Dude Low saura vous envoûter, avec ses mélodies entêtantes et aériennes.

Bye Bye Panke : Live machine électro

Ce duo rennais propose une musique techno jouée avec batterie, synthétiseurs et live machines. Un son inspiré aussi bien par la scène noise que par LCD Soundsystem, Modeselektor ou Moderat.

Tout public / Tarif : prix libre.





NOYAL-SUR-VILAINE

LA SANTÉ PASSE AUSSI PAR L'ASSIETTE - MSA / Conférence de Prévention Santé

Judi 24 novembre - 20h / Tréma - 10 rue Joseph Deshommès

Animée par Alban Burgos - diététicien-nutritionniste.

L'alimentation est un sujet très vaste faisant l'objet de nombreux reportages qui nous amènent à nous interroger sur sa qualité et ses répercussions sur notre santé.



Tout public / Tarif : gratuit.

Renseignements : www.portesdebretagne.msa.fr

FILLE OU GARÇON - Marion Rouxin / Chanson musique Dimanche 27 novembre à 15h30 / L'Intervalle



Qu'est-ce qui nous différencie, nous rapproche ? À travers des personnages drôles et attachants, Marion Rouxin pose la question de l'identité et de notre rapport à l'altérité.

+ Atelier de percussions corporelles pour toute la famille samedi 26 novembre à 10h

(1h). Inscriptions : 02 99 04 07 09 / actions.noyalsurvilaine.fr

Tout public dès 4 ans / 45 min / Tarifs : 7 €, 5 € pour les moins de 12 ans

Renseignements : 02 99 04 13 23 - www.lintervalle.fr

PARPAING - Nicolas Petisoff / Théâtre Vendredi 9 décembre à 20h30 / L'Intervalle

À qui les secrets de famille font-ils du bien ? Telle est l'interrogation principale de *Parpaing*. Tourmenté, bouleversant et d'une humanité évidente, le comédien reconstruit son parcours de vie sans concession.

Tout public dès 15 ans / 1 h 10 / Tarif : 12 €

Renseignements : 02 99 04 13 23

www.lintervalle.fr



LA NEWSLETTER DE L'OFFICE DE TOURISME INTERCOMMUNAL

Vous souhaitez en savoir plus sur les événements de l'Office de Tourisme intercommunal et du territoire (visites, événements...)?

Inscrivez-vous à la newsletter sur le site internet www.tourisme-paysdechateaugiron.bzh



SERVON-SUR-VILAINE

JAZZ À L'OUEST / Concert

Samedi 19 novembre à 21h / Ar Miltamm

Découvrez ou redécouvrez **Les loveurs de poules & Bo Weavil**.

Inspiré du Jazz manouche, de la musique des Balkans et de l'Electro-swing, Les Loveurs de Poules ce sont deux poulets qui lovent leur swing dans les gambettes des poulettes. C'est un jazz de crooner sur un beat de clubber !

Tarifs : 8 €, 4 € pour les enfants

Renseignements : Caravane MJC - 02 99 04 29 02



L'ATTIRAIL - Tanguy Simonneau / Spectacle enfants Samedi 17 décembre à 10h / Ar Miltamm



A partir de matériaux simples (fils de fer, boulons...) de mécanismes et de lois physiques (poids, ombre et lumière...) un spectacle se crée sous nos yeux. Lier le cirque à la construction permet de toucher à la notion d'exploit, de peur, d'émotion ressentie au cirque à travers une succession

de bidouilles et de bricoles. A la fois manipulateur et seul en piste, M. Loyal, acrobate et constructeur, nous dévoile un Grand Spectacle.

Renseignements : Caravane MJC - 02 99 04 29 02

EXPOSITIONS À LA P'TITE GALERIE ARTS MULTIPLES

Jusqu'au 24 novembre

Dominique Jousset

Peinture et sculpture

Le bleu est sa couleur de prédilection, elle la décline à l'infini, sans jamais s'en lasser. Elle y revient toujours, elle la ressent comme une nécessité, faisant partie de son identité.



Du 29 novembre au 20 décembre

Alexandra Guignard

Gravure

La gravure est une belle métaphore de la vie. En gravant, Alexandra tend vers une émotion et souvent, à l'encre puis à l'impression, elle obtient quelque chose toujours harmonieux.



Entrée libre. Renseignements auprès de l'Office de Tourisme intercommunal.

Samedi 10 décembre 2022

9h-13h

Salle Tréma à Noyal-sur-Vilaine

FORUM DES



MÉT I E R S



Collégiens de 3^e

Découverte des métiers en speed-meeting

- S** Bâtiment.
- R** Sport, culture et animation.
- S** Services, restauration et commerce.
- T** Enfance, éducation et numérique.
- T** Services à la personne et santé.
- E** Industrie, transport, logistique.
- M** Agriculture, agroalimentaire et environnement.
- *** Sécurité et défense.

Conférences thématiques

L'artisanat.

L'industrie.

Le CIRFA : les métiers de l'armée.

Les métiers du « care » : de la petite enfance à la personne âgée.

