



Pays de
Châteaugiron
Communauté

MAG'

N°50 - JUILLET 2020

Commune nouvelle de Châteaugiron (Châteaugiron, Ossé, Saint-Aubin du Pavail) - Domloup - Noyal-sur-Vilaine - Piré-Chancé - Servon-sur-Vilaine

GRAND ANGLE

NOUVEAU MANDAT,
QUI SONT VOS ÉLUS ?



+ N° SPÉCIAL
SOUTIEN AUX ENTREPRISES : LE TERRITOIRE SE MOBILISE

PAYS DE CHÂTEAUGIRON COMMUNAUTÉ

16 rue de Rennes - 35410 Châteaugiron
 www.communaute.paysdechateaugiron.bzh
 02 99 37 67 68 - contact@pcc.bzh
 Lundi au vendredi : 8h30-12h30 et 13h30-17h30

POINT ACCUEIL EMPLOI

Antenne de Châteaugiron
 16 rue de Rennes
 02 99 37 39 10 - pae.chateaugiron@pcc.bzh
 Lundi et mercredi : 9h-12h et 14h-17h.
 Mardi, jeudi et vendredi : 9h-12h et l'après-midi sur rendez-vous.

Antenne de Noyal-sur-Vilaine
 Tréma - 8 rue Joseph Deshommes
 02 99 37 58 76 - pae.noyal@pcc.bzh
 Lundi au vendredi : 9h-12h et l'après-midi sur rendez-vous.

Permanences We Ker (ex. Mission Locale) (16-25 ans)
 Sur rendez-vous (contacter le PAE).

ESPACE DE COWORKING SALLES DE RÉUNION

Tréma - 8 rue Joseph Deshommes
 35530 Noyal-sur-Vilaine
 02 99 37 67 68

LOCATION DE SALLES

Familia à Servon-sur-Vilaine : 2 salles (190 ou 75 personnes)
Tréma à Noyal-sur-Vilaine : 1 salle (400 personnes)
 02 99 37 67 68 - familia.trema@pcc.bzh

CRÈCHES INTERCOMMUNALES

Du lundi au vendredi de 7h à 19h
Libellule à Châteaugiron : 02 99 00 28 50 (18 avenue Pierre Le Treut)
Coccinelle à Noyal-sur-Vilaine : 02 99 04 13 05 (2 rue du Moulin)
Inscription :
 www.inscription.creche-attitude.fr ou en appelant le Pôle Familles de Crèche
 Attitude au 01 46 94 91 75

PISCINE INOXIA

La Perdriotaïs - 2 rue du Centaure - 35410 Châteaugiron
 02 99 04 10 30 - www.piscine-inoxia.com

DÉCHÈTERIES

SMICTOM : 02 99 77 44 47 - www.smicton-sudest35.fr

SERVICE PUBLIC D'ASSAINISSEMENT NON COLLECTIF

Conseils - Service environnement du Pays de Châteaugiron Communauté
 02 99 37 67 68.
Contrôle des installations - VEOLIA - Châteaubourg : 06 23 03 32 68
 De 9h à 12h et de 14h à 17h



Le Conseil communautaire du 4 juin dernier m'a élu à la présidence de notre intercommunalité. Je suis très reconnaissant pour cette confiance qui m'est renouvelée par les élus communautaires issus des scrutins municipaux du 15 mars dernier. Le démarrage de ce nouveau mandat se fait dans des conditions bien particulières. La crise sanitaire actuelle est avant tout un drame pour les victimes et leurs proches. C'est vers eux que vont d'abord mes pensées et l'expression de notre solidarité.

Cette épreuve collective révèle aussi l'extraordinaire dévouement d'une partie de nos concitoyens qui, au contact de la population, ont chaque jour, garanti un fonctionnement minimal et nécessaire de nos services, qu'ils soient publics ou privés. En première ligne figurent évidemment tous les personnels soignants, qui méritent toute notre gratitude, notre respect et notre soutien. Nos remerciements s'adressent aussi à tous les autres, et ils sont nombreux, qui s'engagent au quotidien. Nous pouvons citer par exemple les aides à domicile, les assistantes maternelles et les agents communaux qui ont accueilli les enfants des personnels indispensables à la gestion de la crise. N'oublions pas les artisans, les salariés des transporteurs, des commerces de première nécessité, de l'agroalimentaire, de la grande distribution et nos agriculteurs qui n'ont cessé de travailler afin de maintenir en activité les fonctions vitales de notre territoire.

Cette crise frappe aussi durement notre économie, donc nos emplois. C'est vrai partout en France et dans le monde, c'est aussi le cas dans notre département et notre territoire intercommunal. Les entreprises souffrent dans les secteurs de l'artisanat, du commerce de proximité, de l'hôtellerie, de la restauration et du tourisme. Dans ce contexte et aux côtés des maires, les agents de notre intercommunalité ont gardé le lien avec tout le tissu économique pendant le confinement, afin de connaître les difficultés des entreprises et des commerçants et permettre de les accompagner au mieux lors de la reprise économique aux côtés de l'État, de la Région et du Département.

C'est pourquoi, en ce tout début de mandat, nous mettrons l'accent sur la priorité à la relance économique aux côtés de nos partenaires et le rôle de proximité qu'entend jouer la Communauté de communes dans cette séquence.

Face aux enjeux et défis qui s'annoncent pour notre territoire, vous pourrez compter sur ma totale implication et sur mon engagement sans faille avec l'ensemble des vice-présidents et élus communautaires pour continuer à donner aux habitants du Pays de Châteaugiron Communauté un cadre de vie harmonieux, respectueux des équilibres économiques et de notre environnement.

Dominique Denieul
 Président

10

GRAND ANGLE

NOUVEAU MANDAT, QUI SONT VOS ÉLUS ?



4

COUP D'ŒIL

- Cet été, je visite le Pays de Châteaugiron
- Inoxia : une ouverture sous conditions



8

DÉCRYPTAGE

Le très haut débit sur le territoire

16

EN BREF...

17

LA RUBRIQUE DE VIOLETTE



18

DES IDÉES DE SORTIE



Pays de
Châteaugiron
Communauté

Restons vigilants

COVID-19

FACE AU CORONAVIRUS : POUR SE PROTÉGER ET PROTÉGER LES AUTRES



Se laver
très régulièrement
les mains



Tousser ou éternuer
dans son coude ou
dans un mouchoir



Utiliser un mouchoir
à usage unique
et le jeter



Saluer sans se serrer
la main, éviter les
embrassades

CET ÉTÉ, JE VISITE LE PAYS DE CHÂTEAUGIRON

Après cette période de confinement, le temps des sorties et des loisirs est enfin revenu. L'occasion d'enfourcher son vélo pour une longue balade en famille, partir à pied et (re) découvrir les sentiers de randonnée.

La situation sanitaire a fait prendre conscience de l'importance de la vie locale, du soutien à ses commerçants, artisans et entreprises. Beaucoup ont arpenté leur communes et découvert de nouveaux endroits. C'est dans cet esprit que l'Office de Tourisme Intercommunal propose cet été de nouvelles et multiples actions pour mettre en valeur les richesses du territoire et soutenir ses acteurs locaux.

▼ LES NOUV'OT

Des visites connectées !

La tour de l'Horloge accessible grâce à la vidéo



Un petit plus pour "l'indémontable" visite guidée du château de Châteaugiron

Dans sa démarche volontaire axée sur un tourisme inclusif, l'Office de Tourisme Intercommunal continue à développer son offre Tourisme & Handicap. Avec cette nouveauté, l'association espère répondre aux attentes des personnes en situation de handicap, en proposant une alternative pour découvrir des lieux difficiles d'accès comme la tour de l'Horloge.

Favorisant l'accessibilité, la vidéo diffusée sur tablette lors de la visite permet aux personnes en fauteuil roulant, mais aussi aux personnes ayant des difficultés de mobilité et aux parents avec leur poussette, de pouvoir observer le mécanisme de l'horloge. Des sous-titres y sont ajoutés pour étendre l'accessibilité aux personnes sourdes ou malentendantes.

Un peu d'histoire

Construite au XIV^e siècle, la tour de l'Horloge était une tour de défense au Moyen-Âge. Munie d'archères, elle abritait plusieurs salles de repos pour les gardes du château. Elle a conservé son caractère médiéval malgré les diverses évolutions de la ville de Châteaugiron. Au XVII^e siècle, la tour se transforme en tour de l'Horloge et se voit dotée d'un mécanisme d'horlogerie. Par le biais de cette vidéo, vous découvrirez les secrets "d'Henriette", classée aux Monuments Historiques, la plus grosse cloche de la tour ! Celle-ci tient son nom d'un des seigneurs du château : Henri de Cossé-Brissac.


Un audio-guide pour visiter Châteaugiron



Découvrez la Petite Cité de Caractère de Châteaugiron à votre rythme, à toute heure de la journée et en toute autonomie !

Chacun est libre d'effectuer la visite en une fois ou s'arrêter à une terrasse de café par exemple, avant de poursuivre... Les divers commentaires sur l'histoire de la cité ont été conçus pour les visiteurs ou la population locale. Seule condition : posséder un smartphone pour télécharger la visite.

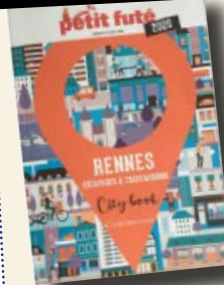
Disponible toute l'année. En téléchargement, gratuit, sur le site web de l'Office de Tourisme Intercommunal. Pas d'application à installer. Accès wifi gratuit à l'office pour télécharger le fichier au besoin.

 1h environ

 Gratuit



Le Petit Futé en escale au Pays de Châteaugiron



C'est une première ! Le City Guide Le Petit Futé, édition de Rennes, consacre un cahier spécial de 16 pages au Pays de Châteaugiron. Le célèbre guide touristique dresse un joli portrait de la ville et liste une cinquantaine de lieux de référence pour se restaurer et se loger, se distraire ou encore prendre soin de soi. Une belle vitrine pour tous les commerçants.

Disponible dans tous les points de vente traditionnels (bureaux de presse, librairies).

De nouvelles visites...

du château de Châteaugiron...

La Familiale

Découverte ludique, activité créatrice, exploration sensorielle.
Le château se visite en famille ! Faites une plongée dans l'univers médiéval du château, découvrez le système défensif, le donjon et la chapelle devenue aujourd'hui le centre d'art Les 3 CHA.

Tous les mercredis de juillet et août à 16h30

1h

4 € - à partir de 5 ans



L'Énigmatique

Si vous aimez les mystères, laissez-vous tenter par un jeu d'énigmes.

Par équipe, dans le donjon, suivez les indices laissés par le seigneur de Châteaugiron et retrouvez les clés du château. Soyez rapides, le temps est compté.

Tous les vendredis de juillet et août à 11h

1h

7 € - à partir de 8 ans // *Activité parent-enfant - 2 familles de 4 personnes maximum.*



Les Nocturnes

Déambulez dans les différentes pièces du château avec pour seul éclairage, une lampe de poche : tour de l'Horloge, donjon, chapelle, logis... La nuit, la vue est atténuée mais tous les autres sens sont en éveil... Tendez l'oreille, vous entendrez peut-être les pierres murmurer leurs secrets.

Les 15 juillet à 22h, 29 juillet à 21h45, 12 août à 21h30 et 26 août à 21h.

1h30

8 € - à partir de 6 ans



La Restauration du château

Revenez sur la construction du château, sa transformation au fil des siècles et sur ses chantiers de restauration.

Vendredis 14 et 28 août à 14h30

1h

5 € - à partir de 10 ans



... et sur le territoire

"Au coeur de ta cité"

Connaissez-vous le patrimoine de votre commune ?

Cette église, cette chapelle, cet espace naturel... vous ont-ils dévoilé tous leurs mystères ?

Partez, au cœur de votre cité, pour une découverte inédite du patrimoine architectural, artistique et naturel.

Explorations ludiques, découvertes sensorielles, pauses gourmandes, laissez-vous surprendre !

De 8 € à 12 €
selon la visite.

Noyal-sur-Vilaine
Mercredi 22 juillet



Domloup
Vendredi 7 août



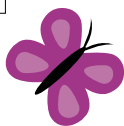
Saint-Aubin du Pavail
Mercredi 12 août



Servon-sur-Vilaine
Mardi 25 août



L'Office de Tourisme Intercommunal adapte ses visites guidées pour cet été : port du masque obligatoire, visites limitées à 10 personnes et réservation obligatoire (sous réserve de l'évolution des conditions sanitaires).



L'appel de la nature

Le saviez-vous ?

Il existe plusieurs espaces naturels et 13 circuits de randonnée sur le territoire.

"Au coeur de ta nature"

Besoin d'air ? Profitez des espaces verts et naturels du territoire !

Partez explorer les espaces naturels du territoire en compagnie de professionnels de la nature qui vous feront découvrir la faune et/ou la flore de ces lieux !

Des visites pour les familles, pour les plus grands comme pour les plus petits ... Il y en aura pour tous les goûts !

16 juillet : Pasdavy à Servon-sur-Vilaine

28 juillet : le long de la Quimcampoix à Piré-sur-Seiche

1^{er} août : la Glaume à Châteaugiron



Office de Tourisme Intercommunal
Nous avons testé pour vous...

Le sentier de randonnée n°11 : le parc de Piré par la Vallée

Enfilez vos chaussures et laissez-vous surprendre par cette randonnée paisible, très bien balisée, qui débute face au parking de la salle de l'étoile à Piré-sur-Seiche. La première partie du sentier, boisée, se déroule le long de la Quinquampoix, rivière de Piré-sur-Seiche. Admirez les racines des arbres qui plongent dans la rivière. Vous approchez du château des Pères. N'hésitez pas à faire un détour par son parc pour vous aventurer parmi les œuvres d'art.

Avant d'arriver à l'étang du site naturel du Conseil Départemental, vous passerez par la charmante forêt du parc. Le chemin continue ensuite dans la vallée de Piré jusqu'au centre bourg de la commune.

8.5 km / 2h30



Office de Tourisme Intercommunal

2 rue Nationale
35410 Châteaugiron
02 99 37 89 02
www.tourisme.paysdechateaugiron.bzh

Horaires

Juillet et août

Du lundi au samedi :
10h à 13h et 14h à 18h

Le jeudi : dès 9h

Le dimanche : 10h à 13h

Une équipe d'expertes...





▼ INOXIA : UNE OUVERTURE SOUS CONDITIONS



Après plusieurs mois de fermeture, l'équipe du centre aquatique Inoxia a le plaisir de pouvoir à nouveau vous retrouver depuis le 26 juin.

La piscine Inoxia dispose de nombreux équipements pour s'amuser, se détendre ou faire du sport. Venez faire le plein d'énergie seul, entre amis ou en famille !

RÉOUVERTURE D'INOXIA : NOUVEAUX HORAIRES ET NOUVELLES MODALITÉS DE FONCTIONNEMENT



Afin de suivre les recommandations sanitaires, le protocole impacte les conditions d'accueil et d'accès au centre aquatique. **Ces conditions sont susceptibles d'évoluer selon les directives gouvernementales.**



▪ Une capacité d'accueil restreinte

Si d'ordinaire Inoxia peut accueillir 600 baigneurs simultanément, dans le contexte sanitaire, cette capacité sera divisée au minimum par 4. La piscine pourra accueillir une centaine de personnes en même temps.

Le but est de réguler les flux de nageurs, notamment dans les vestiaires et les douches. L'espace bien-être, le pentagliss et la lagune de jeux extérieurs resteront quant à eux fermés. pour le moment.



▪ Des règles sanitaires

Le respect des gestes barrières et de la distanciation physique sera de mise. Du gel hydroalcoolique sera mis à disposition des usagers et la séparation des flux entrants et sortants devra être respectée dès le parking. Le port du masque (chirurgical ou tissu) est obligatoire jusqu'aux vestiaires. Un protocole strict de nettoyage et de désinfection sera assuré par toute l'équipe de la piscine (désinfection régulière de toutes les zones de contact et des cabines après chaque passage).

Un guide à destination des usagers a été élaboré pour mieux appréhender les nouvelles conditions d'accueil. N'hésitez pas à le consulter en ligne avant de vous rendre à la piscine.



▪ Les horaires

2 créneaux de baignade ouverts sur des tranches fractionnées de 3 heures par jour avec la mise en place de bracelet du lundi au dimanche de 10h à 13h et de 14h à 17h, et le vendredi une nocturne supplémentaire de 18h à 21h.

Le créneau dans l'eau sera limité à une **durée maximale de 1h30**.

Les plantings d'ouverture sont susceptibles d'évoluer en fonction de l'allègement des contraintes sanitaires. Consultez régulièrement notre site internet piscine-inoxia.com

UN ESPACE AQUATIQUE SPORTIF ET LUDIQUE



- un bassin sportif
- un bassin ludique
- une grande pataugeoire
- une rivière extérieure
- des pelouses extérieures.

EXEMPLE D'UNE OUVERTURE DE 14 À 17H

1^{ère} rotation

bracelet « rouge »

Ouverture de l'accueil et vente des entrées bracelets rouges de 14h à 14h30

Évacuation des bassins pour les bracelets rouges au plus tard à 16h

2^{ème} rotation

bracelet « jaune »

Vente des entrées bracelets jaunes de 14h30 à 15h

Évacuation des bassins pour les bracelets jaunes au plus tard à 16h30

3^{ème} rotation

bracelet « vert »

Vente des entrées bracelets verts de 15h à 15h30

Évacuation des bassins pour les bracelets verts au plus tard à 17h

14H 14H30 15H 15H30 16H 16H30 17H

ROTATION ROUGE 14h > 16h

ROTATION JAUNE 14h30 > 16h30

ROTATION VERTE 15h > 17h

Les temps de change et de douche sont limités 15 minutes en entrée 15 minutes en sortie



▪ Avant d'entrer dans le centre aquatique

- Ne prenez pas vos équipements personnels de natation (planches, palmes, ...). Seules les lunettes de baignade sont autorisées

- Ne prenez pas de bouées, de jouets, d'équipements de sécurité pour les enfants. Des équipements sont à votre disposition dans le hall des bassins sur simple demande auprès des personnels de surveillance

- Limitez au strict minimum vos effets personnels

- Évitez de porter des bijoux.

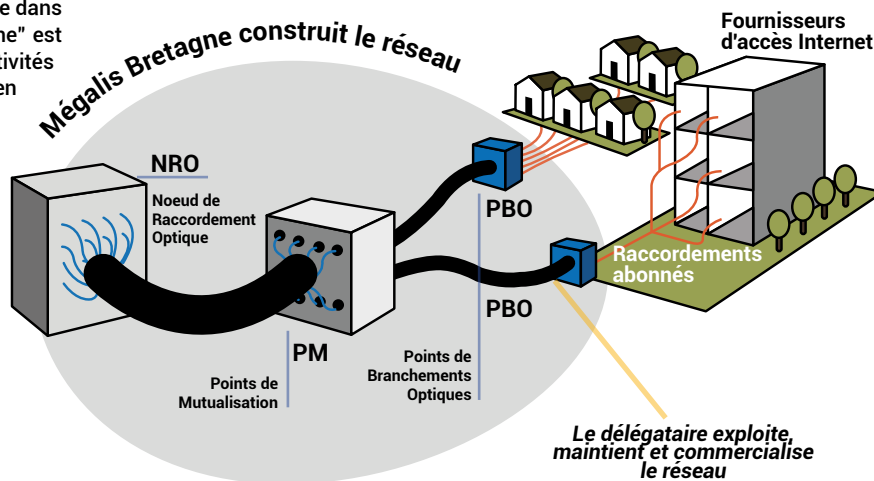
Renseignez-vous sur le site Internet Inoxia avant votre visite
www.piscine.inoxia.com
02 99 04 10 30



▼ LE TRÈS HAUT DÉBIT SUR LE TERRITOIRE

Comme l'arrivée de l'électricité ou de l'eau courante dans les foyers, le projet "la fibre pour tous en Bretagne" est une révolution. D'ici à 2026, la Région et les collectivités bretonnes s'engagent à offrir un accès à Internet en Très Haut Débit à tous les Bretons !

Le projet Bretagne Très Haut Débit consiste à déployer sur le territoire de la Bretagne un réseau de desserte à Très Haut Débit en fibre optique, permettant de fournir à tous les locaux résidentiels et professionnels des services de communication électronique. Ce projet est mis en œuvre par le Syndicat mixte Mégalis Bretagne, réunissant la Région Bretagne, les Départements et les Communautés de communes. Ce Syndicat en assure la programmation et le déploiement et a confié l'exploitation et la commercialisation à un délégataire.



Trois phases de déploiement pour la Bretagne



Qu'en est-il au Pays de Châteaugiron Communauté ? Serai-je concerné par les déploiements ?

L'ensemble des Bretons sera raccordable à la fibre optique en 2026.

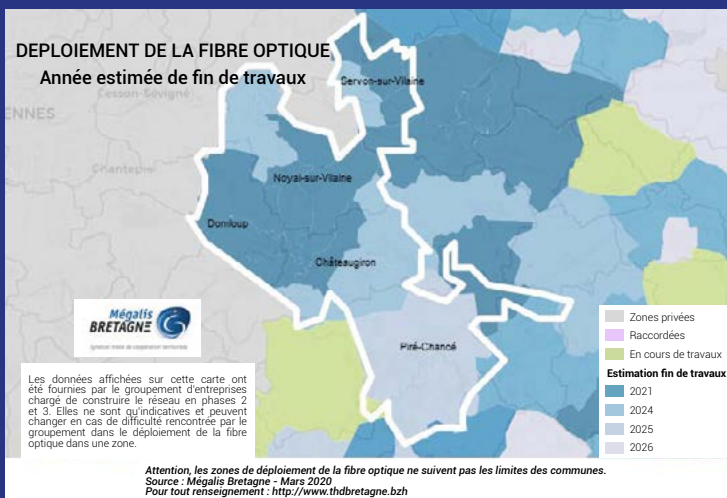
Le Pays de Châteaugiron Communauté participe à hauteur de 600 000 € par an pour ce déploiement.

Le début de la commercialisation dépend des zones dans lesquelles on se trouve.

La commercialisation est lancée à l'issue de l'installation par Mégalis Bretagne (liaisons des boîtiers devant les habitations).

Mon logement est-il raccordable ?

Testez votre éligibilité au réseau Très Haut Débit sur le site Internet <http://www.thdbretagne.bzh>





Pourquoi la fibre optique ?

La fibre optique est une technologie permettant de délivrer des débits 5 à 100 fois supérieurs à la technologie cuivre actuelle (le réseau téléphonique).

En effet, cette dernière est soumise à des contraintes ne permettant pas d'assurer un Très Haut Débit (supérieur ou égal à 30 Mb/s) pour tous.



+ RAPIDE

Avec une vitesse de connexion optimale, les transferts de données sont plus rapides qu'avec l'ADSL.



+ ÉQUILIBRÉE

Le débit est le même en émission et réception de données.



+ INNOVANTE

La fibre offre un accès aux toutes dernières technologies et objets connectés.

Vitesse de téléchargement :

	5 Go Dossier	305 Mo 100 photos	700 Mo Films
Très Haut Débit - Fibre <small>jusqu'à 100 Mbts/s</small>	6 min	28 sec	1 min et 12"
Haut Débit - ADSL <small>1 à 15 Mbts/s</small>	1 h 15	4 min	11 min

Fibre ou 5G ?

Là où la fibre sera plus performante au sein du foyer (TV, Internet), la 5G est plus adaptée pour le réseau mobile et téléphonique.

Comment la fibre arrive à mon domicile / mon entreprise ?

La construction du nouveau réseau comprend :

- Une phase d'étude qui consiste en un décompte des locaux concernés à travers un relevé de boîtes aux lettres, le tracé et le calibrage du réseau, l'identification des infrastructures mobilisables, l'étude d'exécution et le chiffrage
- une phase de travaux qui consiste à déployer la fibre optique, en mobilisant au maximum les infrastructures existantes, aériennes ou souterraines.

Pour chaque zone concernée, Mégalis Bretagne déploie la fibre optique :

- En desservant, à partir des nœuds principaux de réseau (NRO), des points de mutualisation (PM), ce que l'on appelle le transport optique
- en desservant, depuis les points de mutualisation, des points de branchement (PBO) situés dans les parties communes des immeubles ou à proximité immédiate des locaux (pour les logements individuels), ce que l'on appelle la distribution optique.

Que devrai-je payer ?

Mégalis Bretagne construit le réseau de fibre optique jusqu'à un boîtier situé près des habitations, appelé point de branchement optique. **Charge ensuite à chaque propriétaire intéressé de démarcher un fournisseur d'accès à Internet (FAI) afin de conclure un contrat.**

Un technicien viendra raccorder le domicile à partir de ce petit boîtier. En fonction de sa politique commerciale, l'entreprise pourra ou non vous facturer les frais de raccordement.

Vous pourrez ensuite naviguer sur Internet avec un accès au Très Haut Débit moyennant un abonnement mensuel plus cher qu'un abonnement classique ADSL.

Pour aller plus loin et connaître les alternatives en attendant la fibre, consultez le site Internet du Pays de Châteaugiron Communauté.

Pour en savoir plus sur le déploiement de la fibre, rendez-vous sur www.lafibrepour tous.bzh

NOUVEAU MANDAT, QUI SONT VOS ÉLUS ?





Depuis 2014, les élus municipaux et communautaires sont élus en même temps au suffrage direct dans les communes de 1 000 habitants et plus.

Une étape qui renforce l'ancrage démocratique des intercommunalités. En mutualisant leurs moyens, les communes réalisent ensemble, au sein de l'intercommunalité ce qu'elles ne peuvent pas faire seules.

Le vote du 15 mars dernier a ainsi permis à 32 élus municipaux de siéger au sein de l'intercommunalité et de participer à la vie démocratique du Pays de Châteaugiron Communauté.

Rencontre avec les élus installés lors du premier Conseil communautaire le 4 juin dernier.

Rencontre avec le président du Pays de Châteaugiron Communauté et les vice-présidents

LE CONSEIL COMMUNAUTAIRE

constitué de 32 élus issus des
conseillers municipaux élus le
15 mars dernier

DÉSIGNE

LE BUREAU

composé du président
et des vice-présidents

Le président

Élu parmi les conseillers communautaires,
il est l'organe exécutif de la communauté.
Il fixe l'ordre du jour et préside les séances
du conseil, met en oeuvre les décisions avec
l'aide de ses services, décide des dépenses
à engager.

Les vice-présidents

Ils représentent le président pour
l'exercice des différentes compétences
de la communauté. La loi encadre
leur nombre selon l'effectif du conseil
communautaire.

Le président

Dominique DENIEUL

Son âge : 54 ans

Sa commune : Maire de Piré-Chancé

Sa situation familiale : 3 enfants

Son parcours : après une formation de technique agricole et de gestion d'entreprise, suivie d'une expérience de 10 ans dans l'agroalimentaire, il revient sur les terres familiales de Piré-sur-Seiche pour s'installer dans un des premiers GAEC de France fondé par ses aïeux. Il s'investit dans la vie municipale en 2003 et débute aujourd'hui son 4^e mandat et le 3^e en tant que maire.

Ses valeurs : l'écoute et le partage.

Son ambition pour le territoire : *"Sur un territoire resserré comme le nôtre, l'addition de nos forces et de nos différences est un atout pour avancer et proposer des services de qualité à l'ensemble des acteurs. L'adage qui veut que, seul on va plus vite mais à plusieurs on va plus loin, prend tout son sens dans notre intercommunalité. Je souhaite cultiver l'appartenance au Pays de Châteaugiron de chacun d'entre vous tout en préservant l'identité des communes".*

Ses compétences intercommunales : l'eau, le sport.

Anecdote : il vit toujours dans la maison qui l'a vu naître.





Les vice-présidents



Marielle MURET-BAUDOIN

Son âge : 51 ans
Sa commune : Noyal-sur-Vilaine
Sa situation familiale : 2 enfants
Son parcours : originaire de Montfort-sur-Meu, titulaire d'une maîtrise de biochimie et d'un DESS d'éditions, elle dirige aujourd'hui son entreprise dans la réalisation et le suivi d'ouvrages scolaires scientifiques. Elle s'installe avec sa famille à Noyal-sur-Vilaine en 2005. C'est en faisant partie du conseil des parents de la crèche Coccinelle que Jacques Audrain, ancien Maire, lui propose de rejoindre le conseil municipal. Elle entame désormais son 2^e mandat en tant que Maire. *"Une aventure humaine, passionnante en adéquation avec mes valeurs me permettant de me mettre au*

service des autres et de m'impliquer dans ma commune".

Ses valeurs : l'ouverture, la transmission et la solidarité.

Son ambition pour le territoire : *" L'intercommunalité doit être au service des communes et des habitants. La cohésion et le travail en commun permettra d'apporter davantage de services pour le développement du territoire".*

Ses compétences intercommunales : le développement économique et le numérique.

Anecdote : elle a été championne de Bretagne de basket en équipe minime puis coach pendant de nombreuses années.



Yves RENAULT

Son âge : 66 ans
Sa commune : Châteaugiron
Sa situation familiale : 2 enfants et 5 petits-enfants
Son parcours : Rennais de naissance, il a réalisé des études de commerce. Il a créé une entreprise de distribution de produits de nouvelles technologies en 1975, puis a été cadre commercial dans les spiritueux. Arrivé en 2001 à Châteaugiron, il s'est intéressé à la commune lors de sessions électorales. En 2007, il se rapproche de Françoise GATEL pour intégrer la liste électorale et devient conseiller municipal en 2008. Il prend sa retraite en 2014 pour se consacrer entièrement à son rôle d'adjoint à la culture et aux finances.

Ses valeurs : engagement, échange et bienveillance. *Ma devise "Je dis ce que je vais faire et je fais ce que je dis".*

Son ambition pour le territoire : *" Travailler ensemble pour faire évoluer la Communauté de communes, développer le tourisme car nous avons beaucoup d'atouts sur le territoire. Utiliser toutes nos forces pour développer notre attractivité."*

Ses compétences intercommunales : le budget, la culture et le tourisme.

Anecdote : fils de boulanger, il a été marin 3 ans. Il aime les voyages.



Jacky LECHÂBLE

Son âge : 47 ans
Sa commune : Domloup
Sa situation familiale : 2 enfants
Son parcours : originaire de Fougères, après des études de droit et de politique à Rennes et le concours d'attaché en poche, il occupera le poste de Directeur Général des Services pendant 3 ans. Il est aujourd'hui chargé de mission Finances au Département. Domloupéen depuis 23 ans, il s'est toujours intéressé à la vie quotidienne des habitants, et devient

naturellement adjoint. Il entame son 4^e mandat d'élu dont le 2^e en tant que maire.

Ses valeurs : l'humain avant tout

Son ambition pour le territoire : *"Je souhaite une intercommunalité forte poussant les communes vers le haut. Les enjeux de mobilités et du Très Haut Débit seront importants pour construire les choix de demain. Je souhaite aussi participer à réduire les inégalités. "*

Ses compétences intercommunales : l'habitat, l'urbanisme, la petite enfance et l'action sociale.

Anecdote : il est tintinophile (collectionneur des albums de bandes dessinées et d'objets de Tintin).

Melaine MORIN

Son âge : 64 ans
Sa commune : Servon-sur-Vilaine
Sa situation familiale : 3 enfants et 4 petits enfants
Son parcours : originaire de Domalain, après des études à Rennes dans le génie électrique, il réalise toute sa carrière à la SNCF dans l'ingénierie ferroviaire dont les 10 dernières années à Paris. Il s'est installé avec sa famille à Servon-sur-Vilaine en 1983. Conseiller municipal de 1995 à 2004, il reprend du service en 2014 pour se consacrer au cadre de vie de la commune

Ses valeurs : solidarité et équité.

Son ambition pour le territoire : *"Saisir et maintenir l'attractivité du territoire en développant un cadre de vie harmonieux pour le bien-être des concitoyens".*

Ses compétences intercommunales : les mobilités et l'environnement.

Anecdote : il a contribué à la construction du tunnel sous la Manche et au TGV Grand-Est.



Les conseillers communautaires



Olivier Bodin

Christelle Gautier

Laëtitia Mirallès

Géraldine Harnois-Martin

Jean-Benoît Dufour

Sébastien Chancerel

Christian Niel

Evelyne Pannetier

Benoît Foucher

Anne-Marie Echelard

Sophie Randuineau-Pirot

Anne Carrée

Pierre-Yves Tanvet

Chantal Louis

Sabrina Gallard

Gabriel Pirot

Jean-Pierre Petermann

Denis Gatel

Christelle Houizot

Emmanuel Casado

Louis Hubert

Sylviane Guillot

Dominique Marchand

Yves Renault

Jacky Lechâble

Marielle Muret-Baudoin

Melaine Morin

Catherine Taupin

Dominique Demieul

Jean-Claude Beline

Françoise Gatel

Anne Mallet

Légende :

Châteaugiron - Domloup - Noyal-sur-Vilaine - Piré-Chancé - Servon-sur-Vilaine.

Cette photo, prise le 4 juin 2020, lors du premier Conseil communautaire, est un assemblage de prises de vue pour respecter les distances sociales.



Budget 2020



DES TAUX STABLES

Depuis plusieurs années, les taux d'imposition restent inchangés pour les ménages et les entreprises.

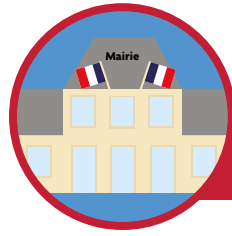
Les recettes s'élèvent à

10 397 004 €

35% = impôts des 26 684 habitants

65% = impôts des entreprises

	Taux	Montant
Taxe habitation	10,68 %	3 560 329 €
Taxe sur le foncier non bâti	1,86 %	15 800 €
CFE (Cotisation Foncière des Entreprises)	24,90 €	3 158 727 €



UNE SOLIDARITÉ AVEC LES COMMUNES

Fonds de concours, plan vélo, etc., le Pays de Châteaugiron Communauté apporte une aide financière aux communes pour leurs projets.

Les subventions aux communes s'élèvent à

1 651 097 €

= 25% des dépenses

Suppression de la taxe d'habitation :
80 % des foyers sont concernés en 2020.
D'ici 2023, les 20% restants.

Quelques projets financés :
Extension de la salle de la Gironde à Châteaugiron,
Pôle enfance à Domloup ,
Vestiaires à Noyal-sur-Vilaine,
Pôle associatif et intergénérationnel à Piré-sur-Seiche,
3^e lieu à Servon-sur-Vilaine.



3 PRIORITÉS

Trois des priorités du Pays de Châteaugiron Communauté



LA SOLIDARITÉ ENVERS LES COMMUNES

4,7 M€ (2020)



L'ÉQUIPEMENT SPORTIF À NOYAL-SUR-VILAINE

5,9 M€ (COÛT TOTAL)



LES TRANSITIONS ÉCOLOGIQUE ET NUMÉRIQUE (FIBRE OPTIQUE)

2,8 M€ (COÛT TOTAL)

▼ FRELONS ASIATIQUES

Pourquoi lutter contre les frelons asiatiques ?

Pour limiter le développement du frelon asiatique qui, en seulement quelques années, s'est implanté sur toute la France, au point que son éradication est désormais impossible. Il s'agit d'un prédateur avéré notamment des abeilles et des guêpes communes, il consomme une grande variété d'autres insectes et araignées.

Comment différencier le frelon asiatique du frelon européen ?



	Le frelon européen	Le frelon asiatique
Taille	2 à 4 cm	2 à 3 cm
Thorax	Marron	Noir
Abdomen	Rayé, roux et noir	Large bande orangée
Pattes	Marron et rousses	Bicolores noires près du thorax, et jaunes aux extrémités

Comment reconnaître un nid de frelons asiatiques ?



Au printemps, c'est le moment du piégeage. Chaque reine fondatrice ébauche un nouveau nid et pond quelques oeufs. Ce nid ressemble à une petite sphère qui n'excède pas 10 cm. Il a une ouverture vers le bas et se situe dans un lieu abrité (abri de jardin, encadrement de fenêtre ou de porte, grange, avancée de toit, etc.). En juillet-août, la majorité des colonies déménage vers un nouveau nid, construit le plus souvent vers le sommet d'un arbre.

Que faire en cas de découverte d'un nid ?

Ne vous approchez pas du nid et n'essayez pas de le décrocher par vous-même, les frelons peuvent se montrer agressifs s'ils sont dérangés. Contactez votre mairie. Un agent constatera le nid et contactera la société en charge de sa destruction.

Combien cela coûte-t-il ?

Plus le nid est repéré tôt, moins l'intervention est coûteuse. Le coût de l'intervention dépend de l'emplacement et de la taille du nid. Il faut compter entre 50 et 60 €. Le Pays de Châteaugiron Communauté prend en charge 100% de la facture si le nid est situé sur le domaine privé.

Des questions ?

Contactez votre mairie.

▼ INFORMATION TRAVAUX

L'équipement sportif



Les travaux de l'équipement sportif intercommunal se poursuivent. La charpente est posée. Il sera clos et couvert début août.

▼ LES DÉCISIONS DU CONSEIL COMMUNAUTAIRE

Séance du 5 mars :

- validation du bilan du schéma de mutualisation des services pour l'année 2019
- approbation du Plan Climat-Air-Énergie Territorial (PCAET)
- renouvellement du principe de gratuité du service de transport à la demande Inoxia pour les moins de 18 ans, à titre expérimental pour 2020
- choix du cabinet Siam Conseils (Tours- 37) pour les études préalables et la constitution d'un dossier de réalisation de ZA pour les Portes de Bretagne 2 à Servon-sur-Vilaine
- renouvellement de la convention de partenariat avec le Club d'Entreprises du Pays de Châteaugiron pour l'année 2020
- adoption du taux de part fixe de la TEOMi (Taxe d'Enlèvement des Ordures Ménagères incitative)
- adoption des taux de fiscalité directe locale (cotisation foncière des entreprises, taxe d'habitation, taxe sur le foncier non bâti)
- validation des subventions aux associations pour 2020
- validation du budget primitif 2020.

Séance du 4 juin :

- élection du président du Pays de Châteaugiron Communauté
- élection des vice-présidents du Pays de Châteaugiron Communauté
- lecture de la charte de l'élu local.

Consultez les comptes-rendus sur le site Internet :
www.communaute.paysdechateaugiron.bzh
 Prochain conseil communautaire :
 le 10 septembre.



" La saison estivale rime souvent avec vacances et soleil mais aussi avec sécheresse. Alors cet été, si on en profitait pour en savoir plus sur la ressource la plus importante à notre éco-système et indispensable à la vie ? J'ai nommé l'EAU "



Retrouvez moi dans ma dernière vidéo sur le site internet du Pays de Châteaugiron Communauté. Lors de votre visite, vous trouverez d'autres éco-gestes.

C'est la présence de l'eau sur la Terre qui a permis le développement d'organismes biologiques.

Sans eau, pas de vie : la disponibilité de l'eau est indispensable à nos besoins vitaux mais aussi au fonctionnement de nos sociétés. Même si l'eau recouvre 72% de la surface du globe aujourd'hui, l'eau potable est, elle, très limitée. Seulement 2,8% est douce et 0,7% de cette eau est liquide. Dans le monde, 1 homme sur 3 n'y a pas accès.

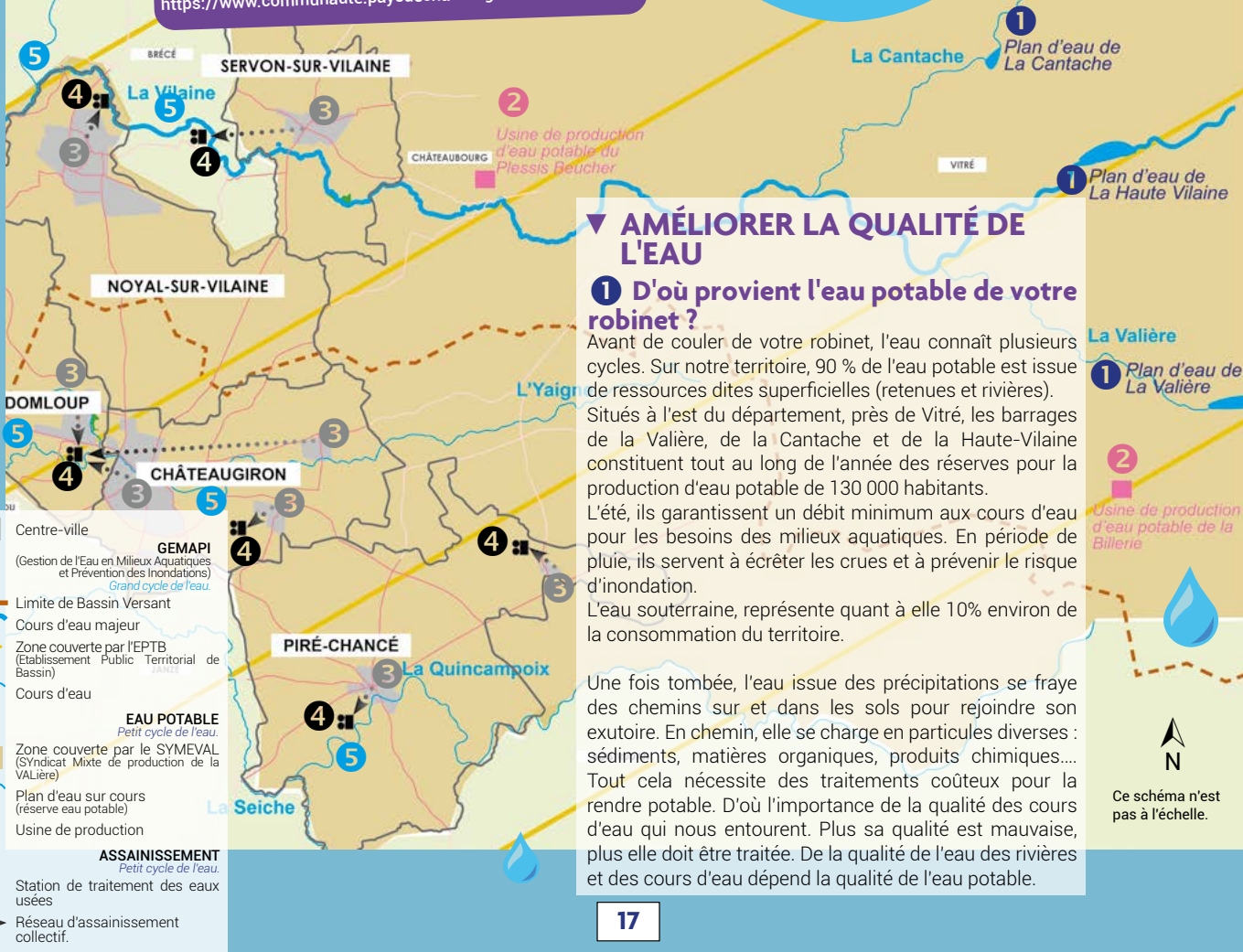
Bien qu'en France, cette ressource est présente, nous avons de plus en plus de mal à nettoyer les polluants issus de notre mode de vie.

▼ LE PETIT CYCLE DE L'EAU

Quel est son parcours ?

- 1 La ressource est captée principalement au niveau des barrages.
- 2 L'eau est traitée dans les usines pour la rendre potable.
- 3 Elle est ensuite acheminée vers les communes.
- 4 Les eaux usées rejoignent les stations de traitement des eaux.
- 5 L'eau épurée rejoint le milieu naturel.

En savoir plus sur les cycles de l'eau, rendez-vous sur le site : <https://www.communaute.paysdechateaugiron.bzh/>



▼ AMÉLIORER LA QUALITÉ DE L'EAU

1 D'où provient l'eau potable de votre robinet ?

Avant de couler de votre robinet, l'eau connaît plusieurs cycles. Sur notre territoire, 90 % de l'eau potable est issue de ressources dites superficielles (retenues et rivières). Situés à l'est du département, près de Vitré, les barrages de la Valière, de la Cantache et de la Haute-Vilaine constituent tout au long de l'année des réserves pour la production d'eau potable de 130 000 habitants.

L'été, ils garantissent un débit minimum aux cours d'eau pour les besoins des milieux aquatiques. En période de pluie, ils servent à écrêter les crues et à prévenir le risque d'inondation.

L'eau souterraine, représente quant à elle 10% environ de la consommation du territoire.

Une fois tombée, l'eau issue des précipitations se fraye des chemins sur et dans les sols pour rejoindre son exutoire. En chemin, elle se charge en particules diverses : sédiments, matières organiques, produits chimiques... Tout cela nécessite des traitements coûteux pour la rendre potable. D'où l'importance de la qualité des cours d'eau qui nous entourent. Plus sa qualité est mauvaise, plus elle doit être traitée. De la qualité de l'eau des rivières et des cours d'eau dépend la qualité de l'eau potable.



Ce schéma n'est pas à l'échelle.



DES IDÉES DE SORTIES

LES PROPOSITIONS DE L'OFFICE DE TOURISME INTERCOMMUNAL

Renseignements et réservation : 02 99 37 89 02, www.tourisme.paysdechateaugiron.bzh

1

Les suspensions de l'été

Après la période de confinement et les règles sanitaires liées aux spectacles, le programme des festivités s'adapte et se poursuivra en septembre.



Samedi 15 août de 20h à 22h, au Lavoir Saint-Nicolas, Châteaugiron

A 20h30, concert.

Ladylike Lily est le projet solo à multiples facettes d'Orianne Marsilli. La jeune femme multi instrumentiste façonne des titres autour de sa voix, qu'elle aborde différemment à chaque nouveau disque. Toujours portée par des mélodies aériennes et entêtantes, Ladylike Lily réinvente en créant un univers bien différent, mais qui résonne pourtant de manière si familière.

Dès 20h, ouverture des espaces restauration et buvette.

Entrée libre / Sur réservation, places limitées.

Dimanche 30 août de 12h à 18h, Etang, Saint-Aubin du Pavail

Massages bien-être, sieste sonore, se reconnecter à l'essentiel, pause créative et contemplative, cabaret-cyclette, balade contée "Le montreur de contes", réflexologie plantaire, spectacle "Qu'est-ce ?", buvette et espace restauration, jeux de plein air et jeux de société : retrouvez le programme détaillé de cette journée sur le site Internet de l'Office de Tourisme Intercommunal.

Entrée libre / Tout public

Spectacles et ateliers sur réservation, places limitées.



&

LES PIEDS DANS L'HERBE (après-midi jeune public)
Mercredi 9 septembre de 14h à 18h, Pas Davy, Servon-sur-Vilaine

LES ENVOLÉES SONORES - O LAKE (concert familial)
Samedi 12 septembre de 14h à 17h30, Vallée du Rimon, Domloup

2 LES VISITES GUIDÉES

Les lundis, jeudis, samedis : **l'Indémorable** visite guidée du château
Les mercredis à 16h30 : **la Familiale** (visite du château pour les familles)
Les vendredis à 11h : **l'Enigmatique** (jeux d'énigmes dans le donjon)
Les 15 et 29 juillet, 12 et 26 août : **les Nocturnes** (visite du château à la tombée de la nuit - consultez les horaires en page 5).

Au coeur de

16 juillet : ... **ta nature** à Pasdavy, Servon-sur-Vilaine

22 juillet : ... **ta cité** à Noyal-sur-Vilaine

28 juillet : ... **ta nature, le long de la Quimcampoix** à Piré-Chancé

1^{er} août : ... **ta nature, la Glaume** à Châteaugiron

7 août : ... **ta cité** à Domloup

12 août : ... **ta cité** à Saint-Aubin-du-Pavail

25 août : ... **ta cité** Servon-sur-Vilaine.



3 EXPOSITIONS À LA P'TITE GALERIE

Jusqu'au 30 juillet RURALISME, par Deuxben de Rennes, Exposition peinture

Artiste autodidacte, dbdR (Deuxben de Rennes) apprend à peindre depuis 1992, depuis que le graffiti l'a emmené vers l'art en général. D'abord sur les murs, puis sur toiles, aujourd'hui il se partage entre les deux, tant qu'il peut appliquer de la couleur, du motif, et/ou du contraste tout en arrivant à créer un décalage.

RURALISME expose un recueil d'anciens et nouveaux travaux, où se mélangent personnages et paysages, papiers ou toiles, couleurs ou noir et blanc. La vision d'un certain monde par un artiste urbain vivant en campagne...

Il investira une partie du mur extérieur de La P'tite Galerie le temps de son exposition.



Du 2 au 29 août GAËTAN MADORÉ, Exposition photographies

Les photographies présentées pour cette exposition se veulent intemporelles, empreintes de la poésie des villes, des rues. En orientant le regard, la lumière, le cadrage, nous révèlent une autre réalité, une histoire à venir.

La photographie en noir et blanc, s'apparente à une forme d'écriture, encre noire sur support blanc. Ces images sont des nouvelles que chacun peut lire, interpréter.



Entrée libre
aux heures d'ouverture de l'Office de Tourisme Intercommunal.

4 PARTITION SISMIQUE Exposition Anne Poivilliers

Jusqu'au 30 août, Centre d'art Les 3 CHA, Châteaugiron

Installation expérimentale.

Anne Poivilliers, plasticienne auvergnate, travaille le calque en volume, ce papier léger qui permet de dégager une énergie.

Pour le centre d'art, Partition Sismique est une recherche sur les connexions. L'installation figure un ensemble de fibres reliées entre elles qui propagent les vibrations. Ces dernières proviennent des mouvements des visiteurs, de l'air et se propagent de façon aléatoire. L'installation prend tout l'espace et est constituée de filaments de calque pliés et de charbon de bois.



Gratuit

Renseignements : Centre d'art Les 3 CHA - 02 99 37 08 24

5 CINÉ-PLEIN AIR

Judis 16, 23 et 30 juillet à 22h30, parking de la Gironde, Châteaugiron

Ciné plein-air revient à l'affiche des animations de l'été à Châteaugiron dans la cour du château. Au programme, des films familiaux à succès pour passer de bons moments en famille ou entre amis.

- 16 juillet : Roxane
- 23 juillet : Astérix Mission Cléopâtre
- 30 juillet : Le Grand Bain

Gratuit



6 DÎNER EN L'AIR AU CHÂTEAU DES PÈRES

Piré-Chancé

Un concept insolite de repas signé Jérôme Jouadé perché à plus de six mètres de haut. Une fois bien installés, le repas préparé à base de produits locaux, d'herbes et de légumes du jardin, des fruits du verger est acheminé dans une petite malle via un système de poulies. De quoi satisfaire les plus rêveurs, pour un moment de détente totalement insolite.



Réservation au 02 23 08 00 08.

