



Pays de
Châteaugiron
Communauté

MAG'

N°37 - MARS 2018

Chancé - Commune nouvelle de Châteaugiron (Châteaugiron, Ossé, Saint-Aubin du Pavail) - Domloup - Noyal-sur-Vilaine - Piré-sur-Seiche - Servon-sur-Vilaine

GRAND ANGLE SUR LA PETITE ENFANCE

**ECHO DES
COMMUNES**
L'art vocal s'invite
à Chancé

TOURISME
Geocaching :
la chasse aux trésors
des temps modernes

SOMMAIRE

3 À 5 ÉCHO DES COMMUNES

Noyal-sur-Vilaine :
Le Tennis Club

Ossé :
Le Pâtis Hery,
place au théâtre

Chancé :
L'art vocal de la
renaissance s'invite à
l'église

6 À 7 BRÈVES ET CONSEILS

**8 À 13
GRAND ANGLE**
**La petite enfance
sur le territoire**

14 À 15 ÉCONOMIE/EMPLOI

Portrait d'entreprise :
La Cuma L'entraide
Brèves économiques

16 ÉVÈNEMENT

Cirque ou presque 2018
« Maintenant ou jamais »
avec Cheptel Aleikoum

17 TOURISME

Geocaching :
**découverte des trésors
de Haute Bretagne**

18 À 19 ENVIRONNEMENT

**Plan Climat-Air-Energie
Territorial**
« Où en est-on ? »

ÉDITO



Depuis octobre 2006, la compétence Petite enfance (de 0 à 3 ans) est une compétence intercommunale. En 2016, une étude a été réalisée dans le cadre du projet de territoire et a permis de définir les axes de développement :

- maintenir une diversité des modes d'accueil,
- encourager la création de crèches,
- soutenir les associations qui œuvrent dans ce domaine et harmoniser les aides que notre communauté leur apporte,
- accompagner la professionnalisation des assistantes maternelles.

La Communauté de communes dispose de deux structures multi-accueil de 35 places chacune :

- « Libellule » à Châteaugiron (ouverture en septembre 2011) intégrée dans un pôle enfance intercommunal,
- « Coccinelle » à Noyal-sur-Vilaine (ouverture en 2006).

Depuis 2011, ces deux structures sont gérées en délégation de service public par la société « Crèche Attitude ».

En complément, des micro-crèches d'initiative privée, se sont ouvertes : des MAM (Maisons d'Assistants Maternelles) sur Châteaugiron et Piré-sur-Seiche.

La Communauté de communes dispose également de cinq espaces-jeux gérés en association : Les Pitchouns, les P'tits Loups, la Toupie, Tom Pouce et les Lutins.

Des subventions sont accordées à ces associations, afin de leur permettre notamment de financer une professionnelle (éducatrice de jeunes enfants).

Le territoire dispose également de trois associations d'assistantes maternelles.

Un service d'information petite enfance existe depuis le 1^{er} janvier 2014, avec des permanences à Coccinelle et Libellule et dans les communes.

Par ailleurs, deux nouveaux projets d'espace-jeux financés intégralement par notre intercommunalité viendront prochainement enrichir cette offre : le premier sera situé dans le nouveau pôle enfance sur la Commune de Domloup, le deuxième au sein du 3^{ème} Lieu sur la Commune de Servon-sur-Vilaine.

En soutenant l'accueil des plus jeunes, notre intercommunalité contribue ainsi à la qualité de vie des familles et à l'attractivité de notre territoire.

Jean-Pierre PETERMANN

Vice-Président en charge des Actions solidaires et de la Petite enfance.

LE TENNIS CLUB DE NOYAL-SUR-VILAINE

Les bénévoles misent sur les jeunes

Contact

TC Noyal
www.sites.google.com/site/
tcnoyal2



Lors de la fête du Tennis Club en juin 2017.

Quatre décennies de pratique sportive, 97 licenciés, une salle dévolue à la pratique de l'activité, au centre de la commune, entre le stade et le collège : le tennis club est désormais bien ancré dans l'ADN de Noyal-sur-Vilaine. « Nos effectifs sont stables depuis cinq ans », confie Frédéric Gérard, co-président du club avec Pascal Perriniaux, depuis octobre 2017. Avec cinq équipes adultes dont une formation féminine et six équipes de jeunes de 6 à 18 ans, le club occupe bien la salle mise à disposition par la municipalité. Les cours s'enchaînent en effet le lundi soir, le mercredi de 13h à 22h et le jeudi de 17h à 22h, sans oublier les rencontres amicales internes organisées entre les adhérents.

Le championnat des jeunes commence en mars avec des participants qui appliquent les conseils dispensés par Jean-Jacques Saudrais, professeur breveté d'Etat au club. Place ensuite au tournoi interne officiel de février à la fin mai avant l'édition open du 23 juin

au 7 juillet où l'association utilise aussi l'équipement communautaire des Courts du Bois.

Place à la convivialité

« Nous avons aussi un tournoi amical en juin afin d'organiser une fête du tennis avant les vacances », poursuit Frédéric soucieux de développer la convivialité dans l'association, « Nous organisons également un repas annuel en février pour nos adhérents ». Les responsables secondés par une dizaine de bénévoles entendent d'ailleurs réunir les jeunes et les adultes au sein du club. « On propose une formule à bas prix pour les parents qui veulent jouer avec leurs enfants. Le tout sans limitation de séances ».

Un site web relooké, des bénévoles engagés : le tennis club repart avec une nouvelle dynamique depuis la dernière assemblée générale. C'est une évidence : le cap des 100 licenciés sera franchi en 2018.



Frédéric Gérard.

À NOTER : LE GRAND CHELEM 2018 DES CLUBS DU TERRITOIRE

Le tournoi du Grand Chelem du Pays de Châteaugiron Communauté a lieu comme chaque année, du 5 mars au 23 juin. Rendez-vous le 23 juin pour la finale aux Courts du Bois, à Noyal-sur-Vilaine.

Pratique

Les samedis 3, 10 et 17
mars à 20h30,
les dimanches 4, 11 et 18
mars à 15h.

Tarifs :

6,50 € pour les + de 13 ans,
3 € pour les 7 - 13 ans,
gratuit pour les - de 7 ans.

Réservations conseillées :

02 99 37 66 00 ou 02 99 37 66 05

LE PÂTIS HÉRY, PLACE AU THÉÂTRE

« Le Paradis, c'est bien ici ? »



La troupe du Pâtis Héry remonte sur les planches avec une nouvelle comédie.

Samedi 13 janvier 2018, 14 heures, théâtre du Pâtis Héry, à Ossé. « *Aujourd'hui, je voudrais qu'on se serve de cette séance pour bien roder les déplacements* ». Sophie Belloir, metteur en scène, distribue les consignes du jour, le compte à rebours étant déjà entamé avant la générale.

En fond de scène, un décor de montagne en guise de fresque avec un escalier qui part de chaque côté. Une invitation à monter mais plutôt au ciel... La troupe locale prépare en effet « *Le Paradis, c'est bien ici ?* », une comédie en trois actes d'Yvon Taburet.

Un lieu magique

« *C'est l'histoire d'un lieu un peu magique où transitent plusieurs personnages et surtout une valise qui va provoquer des mésaventures. Ce bagage constitue le sujet principal des préoccupations* », poursuit Sophie Belloir qui repart avec l'équipe du Pâtis Héry

pour cette édition 2018. « *A chaque fois, il faut trouver un nouveau sujet jamais traité au cours des années passées* ». Le tout en retenant une pièce qui inclut tout le monde.

Beaucoup de travail

Après une pause en 2017, la troupe retrouve en effet les planches, la culture du théâtre étant ancrée à Ossé depuis sept décennies. « *Ce sont des gens qui se connaissent et qui ont plaisir à être ensemble* », ajoute Sophie en évoquant les exigences du théâtre amateur. Textes à apprendre, répétitions deux fois par semaine depuis octobre, après les journées de travail, un stress qui monte au fil des jours... : l'équipe locale ne ménage pas ses efforts avant le début des représentations.

« *On va essayer une fois de plus de surprendre le public avec cette comédie très imaginaire* », conclut la

responsable artistique, évoquant ce scénario original qui nous ouvrira les routes du paradis !

LE RÉSUMÉ

Lucas Belmont, célèbre acteur de cinéma, fuyant le harcèlement de ses fans, se réfugie au Paradis, gîte de montagne isolé, tenu par Claire. Lucas pense avoir trouvé le havre de paix idéal, hélas pour lui, le répit sera de courte durée car le lieu est beaucoup plus fréquenté qu'il n'y paraît. Un couple de randonneurs entraînés par une guide dynamique, une blonde explosive, un berger et sa copine, tous sont sidérés de découvrir un acteur de la renommée de Lucas en pleine montagne. Valises posées, Lucas Belmont réalise que ce paradis devient peu à peu un enfer.

L'ART VOCAL DE LA RENAISSANCE S'INVITE À L'ÉGLISE

L'ensemble vocal Résonance en concert

Pratique

Samedi 21 avril à 20h
Gratuit
(libre participation du public)



L'ensemble Vocal Résonance

Quand on arrive à Chancé, impossible de manquer son église placée au milieu du bourg avec son clocher restauré en 1903.

C'est ici que se déroulera samedi 21 avril à 20 h, un concert donné par l'Ensemble vocal Résonance de Rennes. « Nous sommes allés visiter l'église. La configuration intérieure et l'acoustique sont vraiment adaptées au programme que nous allons proposer au public », indique Olivier Légeret qui dirige le chœur depuis 2013.

L'ensemble créé en 1992 compte 25 choristes. « Nous recrutons des chanteurs de bon niveau, après audition », poursuit le responsable précisant que l'ensemble donne une dizaine de concerts par an, seul ou accompagné comme en janvier, pour l'inauguration du Centre des Congrès des Jacobins à Rennes avec l'Orchestre Symphonique de Bretagne.

L'art vocal de la Renaissance en Europe sera donc à l'honneur, dans la petite église, lors de ce concert a capella ou accompagné à l'orgue.

Au programme, diverses formes musicales : madrigaux*, motets** et chansons polyphoniques des grands maîtres de cette époque artistique florissante, ainsi que du début de la période baroque. Le groupe rennais interprétera notamment des airs de Monteverdi, Marenzio, Janequin, Taillis, Byrd... Un concert articulé autour de la musique profane et religieuse pendant une heure et quart.

« Le programme de ce concert sera ensuite enregistré dans quelques mois dans le cadre de la réalisation d'un disque », poursuit Olivier Légeret qui se produira pour la première fois, avec son groupe, sur le territoire du Pays de Château-giron Communauté.

Un rendez-vous à ne pas manquer avant la sortie du disque.

* Formes anciennes de musique vocale.

** Compositions musicales écrites à partir d'un texte religieux ou profane.

À NOTER ÉGALEMENT :

**CONCERT DE L'ORCHESTRE
SYMPHONIQUE UNIVERSITAIRE
DE RENNES OSUR
LE 18 MARS À 15H30, ÉGLISE
DE NOYAL-SUR-VILAINE**

Gratuit (libre participation du public)

Au programme :
"Ma mère l'Oye" de Ravel,
"Valse Triste" de Sibelius,
"Préludes" de Liszt,
"Danse macabre" de Saint Saens,
"Baba Yaga" de Moussorgski.

LES DÉCISIONS DU CONSEIL COMMUNAUTAIRE

Consultez les comptes-rendus :
www.cc-payschateaugiron.fr

Prochains Conseils communautaires

- Jeudi 15 mars à Châteaugiron
- Jeudi 12 avril à Piré-sur-Seiche



Le Conseil communautaire du
18 janvier à Ossé.

Le 18 janvier, le conseil

- valide les orientations budgétaires 2018.
- approuve l'avenant au contrat de partenariat Europe / Région / Pays de Châteaugiron Communauté 2014-2020 pour la période 2017-2020.
- valide l'acquisition de deux parcelles à L'Ecopole (Noyal-sur-Vilaine).
- approuve la vente d'un terrain au Parc d'activité des Vents d'Ouest (Noyal-sur-Vilaine).
- valide le déploiement de la fibre optique sur la Communauté de communes du Pays de la Roche aux Fées avec une extension sur la Commune de Piré-sur-Seiche (19 prises estimées).
- approuve la mise en place d'une animation du réseau des CCAS.
- valide les conventions d'objectifs Petite enfance 2018-2022.

Le 15 février, le conseil

- valide le rapport annuel de l'école de musique Paul Le Flem.
- transfère des compétences liées à la GEMAPI (GEstion des Milieux Aquatiques et Prévention des Inondations) aux syndicats des Bassins Versant de la Seiche et de la Vilaine Amont, adhère à l'EPTB (Etablissement Public Territorial

de Bassin), désigne les délégués qui siègeront au sein des comités syndicaux.

- valide la vente d'un terrain au parc d'activité PAPB/Olivet Sud à Servon-sur-Vilaine.
- valide le lancement de l'étude pré-opérationnelle d'une plate-forme locale de rénovation de l'habitat.



Le Conseil communautaire du
15 février à Domloup.

LES BRÈVES

Établissements recevant du public : Mise en accessibilité pour les personnes à mobilité réduite.



Tous les Etablissements Recevant du Public (ERP) doivent être accessibles aux personnes en situation de handicap (cheminements extérieurs, stationnements, sanitaires, etc.). Des dérogations sont toutefois prévues dans les cas suivants :

- impossibilité technique
- contraintes liées à la conservation du patrimoine
- disproportion manifeste entre les améliorations apportées par la mise en accessibilité et leurs coûts, leurs effets sur l'usage du bâtiment et de ses abords (ou la viabilité de l'exploitation de l'établissement).

Attention aux démarches frauduleuses ! Des sociétés se faisant passer pour des organismes officiels démarchent les artisans, les commerçants et les professionnels recevant du public pour les inciter à réaliser un diagnostic accessibilité handicapés. N'hésitez pas à vous informer auprès des services de la mairie.

Plus d'informations : www.cc-payschateaugiron.fr

Pour vos évènements familiaux, associatifs et professionnels : louez nos salles Familia ou Tréma !

Familia, un espace convivial.

Implantée à Servon-sur-Vilaine, Familia propose deux salles indépendantes comprenant chacune un hall d'entrée, un vestiaire, des sanitaires, une cuisine et une ouverture sur l'extérieur.

Tréma, un lieu innovant dans un cadre original.

Salle de réception située à Noyal-sur-Vilaine, cet équipement est ouvert aux familles, aux associations et aux entreprises

Plus d'informations : Stéphanie Galon - 02 99 37 67 68
www.cc-payschateaugiron.fr



Jumelage Châteaugiron - Puszczykowo : recherche famille d'accueil



L'association Châteaugiron-Puszczykowo favorise, par le biais de voyages et d'accueil en famille, la découverte d'un pays, d'une culture, d'une "histoire", et la création de liens d'amitié. Une trentaine de Polonais sont attendus du 4 au 14 juillet sur le territoire pour les 20 ans du jumelage.

Vous avez envie de les accueillir ? Quelques notions d'anglais et un couchage suffiront ! Contactez dès à présent Claudine Desmet, Présidente de l'association.

Contact :

Claudine Desmet - 02 99 37 38 34
mc.desmet@free.fr

Trophées pédestres 2018

Vous habitez une des communes du territoire, participez au moins à trois des cinq courses, votre cumul des temps réalisés vous permettra de participer aux Trophées pédestres du Pays de Châteaugiron Communauté 2018.

Les trois premiers coureurs femmes et hommes seront récompensés. La première femme et le premier homme ayant participé aux cinq courses se verront également récompensés.

Les dates des courses :

Domloup : 10 mai
Noyal-sur-Vilaine : 13 mai
Châteaugiron : 7 juillet
Saint-Aubin du Pavail : 23 septembre
Servon-sur-Vilaine : 20 octobre



LA PETITE ENFANCE SUR LE TERRITOIRE

Un service adapté aux besoins des habitants.



Apprentissage de l'équilibre à la crèche Libellule (Châteaugiron)

Avec plus de 300 naissances par an, le Pays de Châteaugiron Communauté connaît une bonne vitalité démographique.

Il privilégie un service de proximité et la possibilité de trouver la réponse la plus adaptée en terme d'accueil du jeune enfant.

C'est une évidence, l'emploi se porte bien sur le territoire du Pays de Châteaugiron Communauté. Une situation qui attire des jeunes couples à la périphérie de Rennes. Après le logement, se pose souvent la question du mode de garde des enfants.

La Petite Enfance une compétence intercommunale

La croissance démographique, caractérisée par l'accueil de jeunes familles, le taux d'emploi important de femmes (71,7%), supérieur à la moyenne départementale (63,6%), génèrent un besoin important de services d'accueil

des enfants de 0 à 3 ans. Pour les parents du territoire, le Pays de Châteaugiron Communauté contribue à concilier vie professionnelle et familiale en proposant divers type d'accueil pour les jeunes enfants.

Le travail de collaboration et d'échange avec les acteurs du territoire, en matière de petite enfance permet d'apporter des solutions d'accueil adaptées au besoin des familles.

LE SERVICE D'INFORMATION PETITE ENFANCE



Le service information petite enfance permet d'informer les familles sur les modes d'accueil pour jeunes enfants existants sur le territoire. Un relais avec les associations petite enfance, les assistantes maternelles, les micro-crèches privées et les multi-accueils communautaires est effectué afin d'aiguiller les familles vers la solution d'accueil la plus appropriée pour leur enfant.

Vous êtes parent ou futur parent, l'animatrice du service :

- Vous informe et vous conseille sur les modes d'accueil des enfants de moins de 3 ans existants sur le territoire
- Vous soutient dans votre rôle de particulier employeur.

Vous êtes assistant maternel, l'animatrice du service :

- Vous informe sur les conditions d'exercice de votre métier et les aides auxquelles vous pouvez prétendre
- Vous accompagne dans votre statut de salarié du particulier employeur.

Permanences téléphoniques du lundi au vendredi au 07 60 80 71 62.

« Le service est très réactif »

« A mon arrivée sur le territoire, j'ai tout de suite contacté Lucile Laurent, animatrice du service, qui m'a fourni une liste d'assistantes maternelles lors de ma recherche pour mon premier enfant. J'ai apprécié ce service qui m'a beaucoup aidé dans la partie administrative et l'établissement du bulletin de salaire car le statut est assez complexe. Lucile est très réactive et nous répond rapidement par téléphone ou par mail.



Emilie Cavoret, parent-employeur

« Des retours positifs des familles »

« Le réseau est bien en place depuis 2014. Les assistants maternels apprécient d'avoir quelqu'un qui répond à leurs questions. Leur isolement est ainsi réduit pour qu'ils se retrouvent dans une dynamique collective. Les familles qui emploient des assistants maternels trouvent parfois la situation complexe. Je suis là pour donner des repères et faciliter les démarches administratives ».



Lucile Laurent, animatrice du service



Permanences physiques hebdomadaires sur rendez-vous :

- Tous les mardis de 16h à 19h à la crèche Coccinelle à Noyal-sur-Vilaine
- Tous les jeudis de 16h à 19h au Pôle Enfance à Châteaugiron.

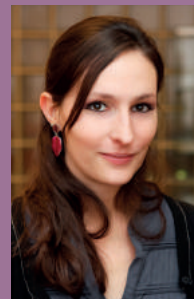
Les prochaines permanences :

- Samedi 10 mars : mairie de Servon-sur-Vilaine
- Samedi 24 mars : pôle enfance de Châteaugiron
- Samedi 7 avril : mairie de Domloup
- Samedi 21 avril : mairie de Noyal-sur-Vilaine
- Samedi 5 mai : mairie de Piré-sur-Seiche
- Samedi 26 mai : mairie de Servon-sur-Vilaine.

**CONFÉRENCE PETITE ENFANCE
VENDREDI 20 AVRIL À 20H30 À
TRÉMA, NOYAL-SUR-VILAINE**

**"LE JEUNE ENFANT ET
LES ÉCRANS"**

Intervention de Vanessa Lalo, psychologue spécialisée dans les usages numériques. Entrée gratuite sans inscription.



LES MODES D'ACCUEIL

Les crèches intercommunales



Sur le territoire : 2 crèches multi-accueil.
 Nombre de places : 35 chacune.
 Age des enfants : de 10 semaines à 3 ans.
 Taux d'encadrement : 1 professionnel pour 5 enfants ne marchant pas, 1 professionnel pour 8 enfants marchant + personnel de direction.
 Horaires d'accueil : 7h à 19h, du lundi au vendredi.
 Financement : coût partagé entre la famille, la CAF et la Communauté de communes. La participation de la CAF est déduite du coût facturé à la famille par la crèche.
 Statut des parents : usagers de la structure.

« Une structure adaptée et chaleureuse »

« Face aux difficultés pour trouver une nourrice convenant à nos horaires, on s'est tourné vers la crèche. C'est une structure récente et chaleureuse où le personnel est vraiment à notre écoute. Les activités sont variées et vraiment adaptées aux enfants. On leur apprend à vivre en collectivité, à partager, à respecter les autres. La crèche étant ouverte de 7h à 19h, ça nous laisse aussi une certaine souplesse ».



Aurélie Baton, utilisatrice de Libellule

« Des retours positifs des familles »

« La crèche permet d'accueillir les résidents du territoire dans le cadre d'un accueil régulier, ponctuel ou d'urgence, selon les places disponibles. Les berceaux sont attribués par les élus du Pays de Châteaugiron Communauté lors des commissions bi-annuelles pour des rentrées en septembre et en janvier. Nous avons des retours positifs des familles sur notre projet pédagogique autour de l'éveil, la motricité libre et le grandir ensemble. Les enfants et les familles sont sensibilisés à l'écoresponsabilité. Nous venons d'obtenir le label écolo-crèche. Quoi de plus naturel quand on s'appelle Coccinelle ! ».



Laure Demarcq, directrice de Coccinelle

Pour en savoir plus :
www.creche-attitude.fr

Pré-inscription sur
<https://www.creche-attitude.fr/inscription-creche/>

Libellule à Châteaugiron
 libellule@creche-attitude.fr - 02 99 00 28 50

Coccinelle à Noyal-sur-Vilaine
 coccinelle@creche-attitude.fr - 02 99 04 13 05

Les micro-crèches

« Les mêmes repères qu'à la maison »

« Nous proposons un service d'accueil régulier et de la halte-garderie occasionnelle ou d'urgence. Il s'agit d'un lieu d'accueil chaleureux pour que les enfants aient les mêmes repères qu'à la maison. Nous animons aussi des ateliers d'éveil à la motricité libre et à la musique. Le concept est original et à taille humaine ».

A la tête de la petite structure, une

directrice éducatrice de jeunes enfants anime une équipe de quatre personnes détentrices du CAP petite enfance. Bon à savoir en cas d'urgence : il reste toujours des places en halte-garderie.



Frank Cabon, le gérant (au centre), Freddy et Elodie, auxiliaires de crèche

En savoir plus :
www.crechesducastel.fr

À Châteaugiron
 02 23 50 20 55

À Domloup
 02 23 50 20 55



Sur le territoire : 2 structures privées.
 Nombre de places : 10 places par structure.
 Age des enfants : de 10 semaines à 3 ans.
 Taux d'encadrement : 2 professionnels pour 10 enfants + personnel de direction.
 Horaires d'accueil : 7h45 à 19h.
 Financement : coût partagé entre la famille et la CAF. La famille paye une facture mensuelle à la crèche. La CAF rembourse ensuite une partie de la facture via le versement d'une allocation à la famille.
 Statut des parents : usagers de la structure.



Les assistantes maternelles

« Suivre l'enfant dans son évolution »

« J'ai travaillé dix ans comme assistante petite enfance en crèche. J'ai décidé de m'installer pour effectuer une prise en charge plus individuelle de l'enfant. Je prends mon temps avec chaque enfant que je peux suivre dans son évolution personnelle. Je fréquente régulièrement l'espace-jeux et la médiathèque pour ne pas couper le lien social, c'est important de rencontrer d'autres personnes et collègues. C'est bien aussi pour les

enfants de voir du monde. Dans le cadre de notre droit à la formation continue, je me perfectionne lors de formations animées par l'organisme Bretagne Compétences, en lien avec le service information petite enfance ».



Mandy Huet, assistante maternelle

POUR TROUVER VOTRE ASSISTANTE MATERNELLE :

Service Information Petite Enfance :
petite.enfance@pcc.bzh

Conseil départemental assistant maternel 35 :
www.assistantsmaternels35.fr

Associations d'assistants maternels :

Elles ont pour but de promouvoir et de coordonner les actions visant à l'amélioration de l'accueil des enfants chez les assistants maternels.

- AAMPC (Association des assistants maternels du Pays de Châteaugiron) : <http://aampc35.fr>
- ACERAM (Association Couronne Est Rennaise des assistants maternels - Noyal-sur-Vilaine et Servon-sur-Vilaine) : www.assistant-maternel-aceram-chantepie.fr
- AAMP (Association des assistants maternels de Piré-sur-Seiche) : assistante.maternelle.pire@gmail.com



Les Maisons d'Assistants Maternelles

« La MAM (Maison d'Assistants Maternelles) : une formule qui séduit les parents »

Le bâtiment tout neuf donne sur la place de la Porte, au centre de Piré-sur-Seiche. A l'intérieur l'espace est vaste, clair et fonctionnel. Un hall d'accueil, une grande salle de jeux, une cuisine, un réfectoire, une salle de change et trois grandes chambres à l'étage : l'espace est adapté aux jeunes enfants, sur une surface de 140 m², face à une terrasse et un jardin clos ouverts sur le Sud. C'est ici que Nadine Jameux et Emilie Cassin ont installé la Maison d'Assistants Maternelles, la MAM Les Lutins, une association qui a démarré son activité, le 27 novembre dernier.

« Nous suivons régulièrement des formations

et des conférences face à l'évolution du métier. On accueille jusqu'à huit enfants. Actuellement nous sommes au complet, mais il y aura de la place en septembre » indiquent Nadine et Emilie, titulaires du CAP petite enfance, qui exercent leur activité depuis une dizaine d'années. La formule séduit les parents qui apprécient l'équipement, l'organisation et la souplesse des horaires. Au programme de nombreuses activités manuelles comme la cuisine ou les promenades. Une très bonne vie sociale en prélude à la maternelle !



Emilie Cassin et Nadine Jameux



Sur le territoire : 2 MAM,
Nombre de places : jusqu'à 16 enfants.
Ages des enfants : de 10 semaines à 3 ans.
Taux d'encadrement : 2 à 4 professionnels pour 2 à 16 enfants dans un local commun.
Horaires d'accueil : du lundi au vendredi, de 7h à 19h à Piré-sur-Seiche, de 8h à 18h30 à Châteaugiron.
Financement : coût partagé entre la famille et la CAF. Partie nette du salaire mensuel donné par la famille à l'assistant maternel. Remboursement de la CAF à la famille d'une partie du salaire net via le versement d'une allocation.
Statuts des parents : employeurs.

Le Loft aux Kids à Châteaugiron
leloftauxkids@gmail.com-0223076378

Les Lutins à Piré-sur-Seiche
02 23 08 46 90

La garde d'enfants à domicile*



« Je suis toujours disponible pour les enfants »

Le baby-sitting demeure une formule très souple, parmi les modes de garde. « Je garde les enfants après les cours en semaine, dès la sortie de l'école à 16h30 jusqu'au retour des parents vers 19 ou 20 heures, voire plus. Je vais chercher les enfants à l'école où ils prennent le goûter. Ensuite, on se rend au domicile des parents où je m'occupe des devoirs

avant la douche. Place ensuite aux jeux de société. Il arrive aussi que je prépare le repas. Parfois je les conduis au judo et même chez le médecin si besoin ! Les parents sont contents quand ils ont des horaires atypiques. »



Sophie Chateauxieux, garde d'enfants à domicile

Sur le territoire : embauches directes par les parents ou mis à disposition par une agence de services à domicile. Nombre de places : enfants gardés à domicile. Possibilité de garde partagée avec une autre famille.

Horaires d'accueil : horaires négociés entre les parents et la garde d'enfants. Horaires atypiques ou de weekend selon la disponibilité du salarié, sous condition de respect des amplitudes de travail et de repos selon la convention collective des salariés du particulier employeur.

Financement : coût partagé entre la famille et la CAF. Partie nette du salaire mensuel donné par la famille à l'assistant maternel. Remboursement de la CAF à la famille d'une partie du salaire net via le versement d'une allocation.

Statut des parents : employeurs de la garde d'enfants en cas d'emploi direct ou client de l'agence mettant à disposition des familles du personnel intervenant à leur domicile.

Chaque année, le Point Accueil Emploi et le service information Petite Enfance organisent un baby-sitting dating afin de faciliter la rencontre entre les familles et les candidats pour de la garde d'enfants.

Consulter le site Internet : www.cc-payschateaugiron.fr

*Garde d'enfants à domicile, auxiliaire parentale ou baby sitter.



Lieu d'éveil et de socialisation dédié aux enfants de moins de 3 ans, accompagnés d'un adulte référent (assistantes maternelles, parents, grands-parents). Des activités parcours, motricité, pâte à modeler, peinture, comptines/contes... sont animées le matin par un professionnel de la petite enfance (éducateur de jeunes enfants).

« Une préparation à l'école maternelle »

« En tant qu'assistante maternelle et parent, je connais très bien cette structure qui enregistre une bonne fréquentation. L'espace est ouvert tous les matins à un public composé à 60% d'assistantes maternelles et à 40% de mamans au foyer ou en congé parental. On peut accueillir jusqu'à 15 enfants à la fois. Les parents apprécient que leurs enfants soient en contact avec d'autres pour apprendre le partage. Une éducatrice est présente et leur propose des activités. Des ateliers cuisine

lors des goûters d'anniversaire sont aussi organisés pour favoriser les échanges et la convivialité. Tout cela les prépare à l'école maternelle.

Les assistants maternelles, les parents voire les grands-parents aiment également s'y rencontrer. »



Nathalie Chalmel, coprésidente des P'tits Loups

LES ESPACES-JEUX



Sur le territoire : 5 espaces gérés par des associations à Châteaugiron, Domloup, Noyal-sur-Vilaine, Piré-sur-Seiche et Servon-sur-Vilaine.

Nombre de places : 15 enfants + 10 adultes maximum par séance.

Age des enfants : moins de 3 ans.

Horaires d'accueil : en matinée du lundi au vendredi.

Financement : subvention du Pays de Châteaugiron Communauté permettant le financement de l'intervenant et le paiement de l'eau et de l'électricité.

Statut des parents : utilisateurs du service.

Les Pitchouns à Châteaugiron
contact@les-pitchouns.fr

Les P'tits Loups à Domloup
entraide.familles@free.fr

La Toupie à Noyal-sur-Vilaine
espacejeuxlatoupie@voila.fr

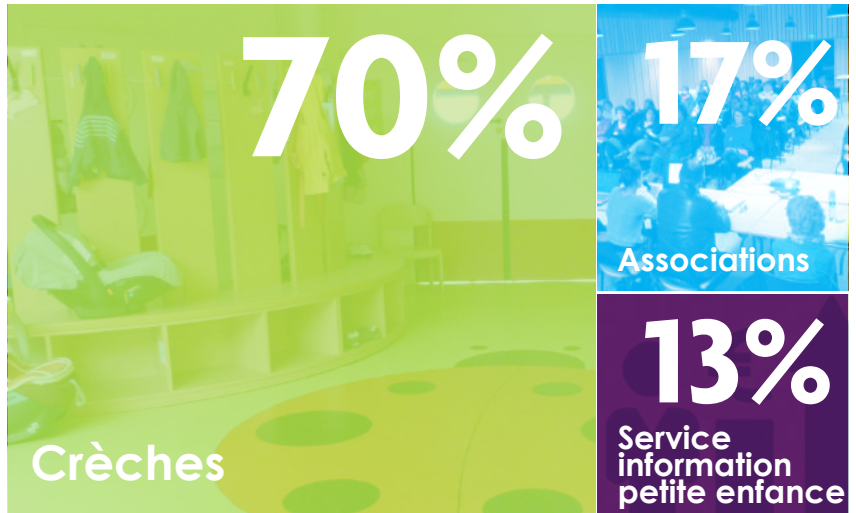
Tom Pouce à Piré-sur-Seiche
tompouce.pire@gmail.com

Les Lutins à Servon-sur-Vilaine
02 99 00 24 03



Financement
intercommunal pour
la petite enfance

533 443 €
budget annuel



Les chiffres clés du
territoire 2017



995 enfants de moins de 3 ans
soit 4,16% de la population



858 places d'accueil

Le service information
petite enfance en 2017



777 appels : 545 familles, 232 professionnels



271 accueils : 29 professionnels, 242 familles



8 formations pour les assistantes maternelles

PORTRAIT D'ENTREPRISE

La CUMA « L'Entraide » à Servon-sur-Vilaine Ensemble, depuis 60 ans, pour être plus fort.



Patrick, Christian et Arnaud, les trois chauffeurs, prêts à repartir sur leurs machines, comme ici avec un big-baller.

En 1957, six agriculteurs de Servon-sur-Vilaine et de Brécé décidaient de créer la CUMA* L'Entraide, douze ans après la fin de la guerre, à une époque où l'agriculture commençait à se mécaniser. « Ils ont commencé par un tracteur Massey-Ferguson, le célèbre petit gris avant d'acquérir une charrue et une faucheuse », indique Christian Pirot, Président actuel de l'Entraide. « Ils avaient même embauché un chauffeur dès le départ ! ».

Pourquoi une CUMA ? La coopérative permettait de réunir des fonds pour acheter des machines en commun quand les surfaces des exploitations oscillaient entre 10 et 25 hectares avec une traction animale très présente. « Cette association permettait aussi de mieux connaître le matériel », poursuit le président.

1 400 hectares

Depuis six décennies, les choses ont bien changé. L'Entraide compte actuellement

27 exploitations de 40 à 120 hectares avec une CUMA qui opère sur 1 400 hectares. Moissonneuse, ensileuse, gros tracteurs, semoirs, outils de travail du sol et de récolte d'herbe ...

La CUMA compte trois chauffeurs permanents avec un apprenti et deux saisonniers. « Le printemps commence fin mars et s'arrête fin novembre », confie Christian, avec humour, évoquant une charge de travail croissante. Epandage du lisier, semis de maïs, récolte d'herbe, moisson, couverts végétaux, semis de colza, ensilage de maïs, semis de blé... : les mois se suivent sans lever le pied.

De gros investissements

Une forte activité nécessaire, car il faut amortir le matériel. Une ensileuse coûte très cher pour douze ans d'utilisation. Et ça marche. « Le contexte est tendu mais on continue, car il n'est plus possible d'investir seul. On suit la demande. Les nouveaux adhérents sont les bienvenus ».

Depuis 1957, les agriculteurs restent convaincus que l'union fait toujours la force.

*CUMA : Coopérative d'Utilisation de Matériel Agricole.



Christian Pirot, Président de la CUMA

LES BRÈVES ÉCONOMIQUES

Point Accueil Emploi

"Pas à Pas vers l'emploi" : des parcours d'accompagnement collectif

Le parcours d'accompagnement collectif « Pas à Pas » proposé par l'équipe du Point Accueil Emploi aux personnes en recherche d'emploi, a débuté le 11 janvier dernier pour une période de trois mois.

L'objectif majeur de ce parcours est de permettre à chacun des participants d'aborder différemment et positivement la recherche d'emploi.

Au programme : échanges, outils, bonne humeur, sport et regain de confiance.

Renseignez-vous sur les prochains cycles « Pas à Pas » auprès des antennes Point Accueil Emploi.

Pour toute demande de renseignements complémentaires, merci de contacter le Point Accueil Emploi.



La POP visite les zones d'activité

Depuis octobre 2017, une POP (Prestation d'Orientation Professionnelle) proposée par le centre de formation PRISME se déroule à Tréma pour 12 stagiaires qui travaillent à définir leurs projets professionnels.

Afin de mieux connaître les richesses du tissu économique local et les entreprises locales qui recrutent, une visite des Zones d'Activités (ZA) leur est proposée à bord des minibus de la Communauté de communes.

Le 16 mars : Jobs d'été, soirée d'information

Contact Point Accueil Emploi

Antenne de Châteaugiron
02 99 37 39 10
pae.chateaugiron@pcc.bzh

Antenne de Noyal-sur-Vilaine
02 99 37 58 76
pae.noyal@pcc.bzh



Appel à projets de recherche ou d'action de terrain

L'Institut Olga Triballat s'efforce d'enrichir les connaissances et de mutualiser les expertises pour progresser vers une alimentation favorable à une santé durable. L'Institut apporte donc son soutien aux programmes de recherche et aux actions de terrain dont l'objectif est de mieux appréhender le lien entre alimentation et santé, d'évaluer l'impact d'une alimentation plus végétale sur la santé humaine, d'améliorer la durabilité des pratiques

agricoles et de concevoir des procédés industriels plus vertueux.

L'appui fourni à ces initiatives s'organise sous deux appels à projets annuels.

- L'appel à projets destiné à la recherche diffusé auprès des universités, des institutions de recherche, des organismes académiques et des sociétés savantes.

- L'appel à projets destiné aux actions de terrains.

**DOSSIER DE CANDIDATURE À
TÉLÉCHARGER SOUS**
institut-olgaatriballat.org

Dossiers à soumettre pour le 18 mai.

Pratique

Du 1^{er} au 3 juin
Parc du château des Pères
Piré-sur-Seiche

CIRQUE OU PRESQUE ÉDITION 2018

« Maintenant ou jamais »
avec Cheptel Aleïkoum



Cirque ou presque

C'est devenu le rendez-vous culturel phare du Pays de Châteaugiron Communauté : tous les deux ans, à l'approche de l'été, le festival Cirque ou Presque séduit de plus en plus de spectateurs. L'édition 2018 recevra en tête d'affiche le collectif Cheptel Aleïkoum.

Un chapiteau de 430 places

Basé à Saint-Agil, au Nord de Vendôme, le collectif artistique - issu du Centre National des Arts du Cirque de Châlons-en-Champagne - installera ainsi son chapiteau de 430 places dans le parc du Château des Pères à Piré-sur-Seiche. Ce sera une première pour cette compagnie qui débarquera avec deux poids lourds et des caravanes pour passer une semaine sur place. « C'est un vrai campement autour du chapiteau avec même un barnum pour nos repas », précise Déborah Boëno, une des responsables, qui annonce trois représentations successives les vendredi 1^{er}, samedi 2 et dimanche 3 juin.

La vie quoi !

A l'affiche, « Maintenant ou jamais », un spectacle d'une heure et demie mené tambour battant avec le public. « C'est une présentation bien rodée depuis quatre ans car elle a été jouée plus de 160 fois », poursuit Déborah qui annonce une formule très interactive. « On parle de la société, des relations humaines et amoureuses, de la vie quoi ! C'est vraiment un instant partagé autour du cirque. Le public est parfois interpellé par les sujets abordés, mais il repart content. Les gens sont absolument ravis ! ».

Le tout autour du vivre ensemble, une philosophie au cœur du collectif qui centre son travail sur le respect de la diversité des approches artistiques de chacun de ses membres.

Un week-end rythmé autour du cirque, au son des cuivres et des percussions, sans oublier les nombreuses acrobaties à vélo ! Il y en aura pour les yeux et les oreilles.

Ce jour-là, ce sera « maintenant ou jamais ».

L'intégralité du programme sera bientôt dévoilé sur www.cirqueoupresque.bzh.

REJOIGNEZ L'ÉQUIPE DE CIRQUE OU PRESQUE !

Un tel événement nécessite une mobilisation de bénévoles, avant et pendant le festival.

Vous souhaitez rejoindre l'équipe ? Vous êtes disponible pendant le festival, le week-end, en amont ou en aval ? Vous souhaitez participer à l'organisation ou prêter main-forte en logistique, au bar, à la restauration, à l'accueil des artistes ou du public ? Vous aimeriez plus de renseignements avant de vous lancer ?

Contactez le Pays de Châteaugiron Communauté au 02 99 37 67 68 ou à contact@pcc.bzh.

GEOCACHING : DÉCOUVERTE DES TRÉSORS DE HAUTE BRETAGNE

Une idée de balade-découverte dans un esprit de chasse aux trésors

Contacts

Office de Tourisme
Le Château
35 410 Châteaugiron
02 99 37 89 02
office.tourisme@pcc.bzh

Geocaching en Haute Bretagne

La chasse aux trésors version high tech



HAUTE
BRETAGNE

Découvrez cette activité insolite et originale à pratiquer entre amis, en famille.

Une véritable chasse aux trésors des temps modernes version High Tech.

L'animation à la fois virtuelle et physique se pratique avec l'aide d'un Smartphone. Le but du jeu est de découvrir des trésors cachés répartis dans tout le département. Il s'agit en tout de 113 trésors dissimulés en Haute Bretagne. À vous de commencer votre quête et de les retrouver ! Pour vous aider, des korrigans - créature légendaire de Bretagne, tous spécialisés dans un domaine, vous accompagnent sur les différents parcours.

Sur notre territoire, il existe trois parcours de geocaching :

- Sur le thème de l'histoire avec le korrigan Queen Aman, la cache « Autour du château », saurez-vous retrouver le trésor du château de Châteaugiron ?

- Sur le thème de l'écologie avec le korrigan Panosolec, la cache « Des toiles au top », pour retracer l'histoire de l'industrie toilière à Noyal-Sur-Vilaine et en Bretagne.

- Sur le thème des points de vue et de la nature avec le korrigan Selfie, la cache « Les arts au château », à la découverte des sculptures du château des Pères de Piré-Sur-Seiche.

Maintenant c'est à vous de jouer et de découvrir ces trois sites parmi tant d'autres, emblématiques de notre territoire.

Pour en savoir plus, rendez-vous sur le site officiel www.tresorsdehautebretagne.fr. Et pour découvrir les trésors, rendez-vous sur l'application, via mobiles, et sur le terrain en simultané, avec votre entrain !

CRÉATION D'UNE CARTE PARTICIPATIVE

L'idée :

faire participer les restaurateurs, hébergeurs, habitants, à livrer leurs envies pour créer une carte du territoire.

Samedi 20 janvier, une quinzaine de personnes se sont retrouvées pour cibler le tourisme d'affaires, l'art contemporain et les activités en famille.

Des thématiques ont émergé : identité, découverte, envie..., lieux phares, axes routiers, pédestres et cyclables, lieux proches du territoire. Il faut se placer du point de vue des visiteurs.

Vous n'avez pas pu venir !

Soumettez vos idées et vos coups de cœur par courriel à : office.tourisme@pcc.bzh

PLAN CLIMAT-AIR-ENERGIE TERRITORIAL (PCAET)

Où en sommes-nous ?

La synthèse



À la vue des études, rapports et données qui s'accumulent année après année, le réchauffement climatique est aujourd'hui une réalité scientifique qu'il est difficile de nier. Il aura lieu, mais quelle proportion atteindra-t-il ? L'enjeu est de s'y préparer et d'agir maintenant afin de contenir les changements à venir autant que possible.

La loi du 17 août 2015 relative à la transition énergétique pour la croissance verte est une loi "d'action et de mobilisation" qui engage le pays tout entier : citoyens, entreprises, territoires, pouvoirs publics. Elle permettra à la France de renforcer son indépendance énergétique, de réduire ses émissions de gaz à effets de serre et donne à tous des outils concrets pour accélérer la croissance verte.

LES PRINCIPAUX OBJECTIFS DE LA LOI DE TRANSITION ÉNERGÉTIQUE



-40% d'émissions de gaz à effet de serre en 2030 par rapport à 1990



-30% de consommation d'énergies fossiles en 2030 par rapport à 2012



Porter la part des énergies renouvelables à **32%** de la consommation finale d'énergie en 2030 et à **40%** de la production d'électricité



Réduire la consommation énergétique finale de **50% en 2050** par rapport à 2012



Diversifier la production d'électricité et baisser à **50%** la part du nucléaire à l'horizon 2025

Au Pays de Châteaugiron Communauté

L'énergie en quelques chiffres

873 GWh* consommés et 24 GWh produits par les acteurs du territoire et par an.

*1GWh (Gigawatt-heure) = 1 000 MWh (Megawatt-heure) = 1 000 000 kWh (kilowatt-heure)

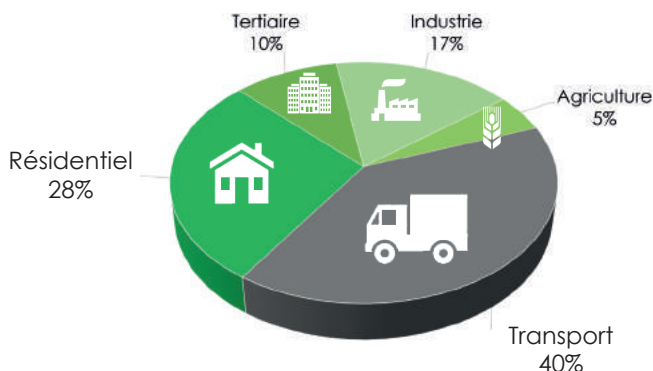


500 kWh consommés
par an pour un réfrigérateur classe C

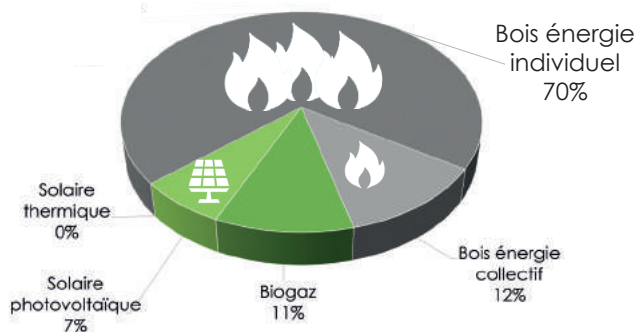


1 kWh consommé pour un
cycle de machine à laver

Des **consommations énergétiques** réparties par secteur qui génèrent **85 millions d'euros** de dépense annuelles.



Une **production d'énergie renouvelable** qui couvre moins de 3% des besoins énergétiques du territoire et qui génèrent **2 millions d'euros** annuels de revenus.



Les objectifs prévisionnels du Pays de Châteaugiron Communauté

1. Intégrer les enjeux énergie-climat dans les documents d'urbanisme, d'habitat et de logement.



Exemple :
isolation du bâti par l'extérieur.

2. Accompagner les entreprises dans leur transition énergétique.

- Mieux gérer et réduire la production de déchets des activités économiques.
- Mieux maîtriser les consommations d'énergie des activités économiques.
- Repenser l'usage et la fonction des marges de recul en bordure des axes de circulation...

Exemple :



expérimentation de la collecte des papiers et des déchets de bureau dans les entreprises, en partenariat avec le SMICTOM.

3. Accompagner les habitants, et les entreprises dans les projets de rénovation énergétique et de production d'énergies renouvelables.

- Conseiller : sensibiliser, communiquer, mobiliser sur la maîtrise énergétique et le développement des énergies renouvelables.
- Rénover : une étude est en cours pour savoir comment accompagner les habitants.
- Produire : développer les énergies renouvelables sur le territoire et notamment la filière solaire.

Exemple :

installation de panneaux photovoltaïques sur les habitations, bureaux et entrepôts. Des études sont en cours pour accompagner au mieux les habitants.



4. Encourager les mobilités durables.

Améliorer l'offre de transport et les services de mobilités à l'attention des salariés, des habitants, des scolaires et des étudiants.



Exemple :
- développer les pistes cyclables.
- bornes GNV (Gaz Naturel Véhicule)
Des études sont en cours.

5. Inscrire le Pays de Châteaugiron Communauté dans la démarche du PCAET dans ses actions quotidiennes.

QUESTIONNAIRE EN LIGNE

Vous n'avez pas pris le temps de répondre au questionnaire sur "Vos pratiques nous intéressent..." paru dans le précédent magazine ? Vous pouvez toujours y répondre sur notre site Internet :
www.cc-payschateaugiron.fr/pcaet/



**Pays de
Châteaugiron**
Communauté

INFORMATIONS PRATIQUES

PAYS DE CHÂTEAUGIRON COMMUNAUTÉ

16 rue de Rennes - 35410 Châteaugiron
www.cc-payschateaugiron.fr
02 99 37 67 68 - contact@pcc.bzh
Lundi au vendredi : 8h30-12h30 et 13h30-17h30

POINT ACCUEIL EMPLOI

Antenne de Châteaugiron

16 rue de Rennes - 35410 Châteaugiron
02 99 37 39 10
pae.chateaugiron@pcc.bzh

Lundi, mardi, mercredi et vendredi : 9h-12h et 14h-17 / Jeudi : 14h-17h

Antenne de Noyal-sur-Vilaine

Rue du Pâtis Simon - 35530 Noyal-sur-Vilaine
02 99 37 58 76 - pae.noyal@pcc.bzh

Lundi, mardi, mercredi et vendredi : 9h-12h / l'après-midi sur rendez-vous
Jeudi : 14h-17h.

Permanences de la mission locale (16-25 ans)

Mardi à Noyal-sur-Vilaine
Mercredi et vendredi à Châteaugiron sur rendez-vous (contacter le PAE)

LOCATION DE SALLES

Familia à Servon-sur-Vilaine : 2 salles (190 ou 75 personnes)

Tréma à Noyal-sur-Vilaine : 1 salle (400 personnes)

Contact : Stéphanie Galon - 02 99 37 67 68

LOCATION DE VELOS À ASSISTANCE ÉLECTRIQUE

Contact : Élisabeth Seguin - 02 99 37 67 68

HABITAT

Permanence Architecte - Conseiller

Permanence le 2^e mercredi matin de chaque mois sur rendez-vous, au siège de la Communauté de communes.

Contact : Stéphanie Galon - 02 99 37 67 68

Travaux d'amélioration de votre maison

Bénéficiez d'une aide pour rénover votre maison en appelant le CDHAT au 02 99 28 46 50 ou le PACT HD35 au 02 99 79 51 32

Diagnostic énergétique

Bénéficiez d'une subvention pour la réalisation d'un audit énergétique de votre maison.

Contact : Guillaume Davenel - 02 99 37 08 50

SPORT

Contact : Laurent Loisel - 02 99 37 08 52

LE SERVICE INFORMATION PETITE ENFANCE (SIPE)

Crèche Coccinelle (Noyal-sur-Vilaine) : mardi de 16h à 19h

Crèche Libellule (Châteaugiron) : jeudi de 16h à 19h

Permanences téléphoniques : du lundi au vendredi de 9h à 17h

Contact : Lucile Laurent - 07 60 80 71 62

ou petite.enfance@pcc.bzh

CRÈCHES INTERCOMMUNALES

Horaires : du lundi au vendredi de 7h à 19h

Crèche Libellule à Châteaugiron :

02 99 00 28 50 (18 avenue Pierre Le Treut)

Crèche Coccinelle à Noyal-sur-Vilaine :

02 99 04 13 05 (2 rue du Moulin)

Inscription : www.inscription.creche-attitude.fr

ou en appelant le Pôle Familles de Crèche Attitude au 01 46 94 91 75 (pour toute demande de places, pré-inscription indispensable)

OFFICE DE TOURISME

Le château - 35410 Châteaugiron - 02 99 37 89 02

office.tourisme@pcc.bzh

www.tourisme-payschateaugiron.fr

PISCINE INOXIA

La Perdriots - 2 rue du Centaure - 35410 Châteaugiron

02 99 04 10 30 - inoxia1@orange.fr

www.piscine-inoxia.com

PÔLE TENNIS LES COURTS DU BOIS

Contact : Jocelyne Olivier - 02 99 37 67 68 (communauté de communes)

DÉCHÈTERIES

Valoparc (Saint-Aubin du Pavail) : ZA du Pavail - 35410 Saint-Aubin du Pavail

Lundi : 10h/12h et 14h/18h - Mercredi : 9h/12h et 14h/18h

Jeudi : 14h/18h - Vendredi : 9h/12h et 14h/18h

Samedi : 9h30/12h30 et 14h/18h

Noyal-sur-Vilaine : Zone artisanale de La Rivière - 35530 Noyal-sur-Vilaine

Lundi : 10h/12h - Mercredi : 10h/12h et 14h/18h

Vendredi : 14h/18h - Samedi : 9h30/12h30 et 14h/18h

SERVICE PUBLIC D'ASSAINISSEMENT NON COLLECTIF

Contact : VEOLIA - Châteaubourg - de 9h à 12h

02 23 48 00 14 ou 02 23 48 02 62